



**Sur
le pont**

VILLE DE PONT DE CLAIX

n° 10

DOSSIER



MAGAZINE MUNICIPAL D'INFORMATION

Perspectives du château d'eau : des idées pour le futur

- Samu : 15
- Pompiers : 18
- Sauveteurs secouristes pontois :
04 76 98 65 62
- Gendarmerie : 17
- Police municipale : 04 76 29 86 10
- Sans abri : 115
- Enfance maltraitée : 119
- Centre antipoison de Lyon :
04 72 11 69 11
- GDF-sécurité dépannage :
0810 433 038
- EDF-sécurité dépannage :
0810 333 338

**Pharmacies
de garde**

► 14 mars

Pharmacie Vincens
28 place du 8 mai 1945
tél. : 04 76 98 05 07

► 21 mars

Pharmacie de la place
24 place du 8 mai 1945
tél. : 04 76 98 01 51

En couverture :
le projet de l'équipe Creps,
Stevenin, Vandeventer
arrivée en 2ème position

s o m m a i r e

3

L'éditorial
de Christophe
Ferrari

4

**Les temps
forts**
Les jeunes
poussent, les plus
avancés dans l'âge
s'ouvrent, la brigade
s'installe, l'éduca-
tion rime avec éveil,
l'asile est un droit,
et les boules...
roulent

13

Le suivi des projets
Pont de Claix, portes naturelles
de la réserve régionale

14

Les nouvelles de la mairie
Carnaval : prêt
pour le 20 mars
La semaine du
développement durable

17

A votre service

18

A voir Notre Patrimoine
Polaire : l'exposition des photos
de Christian Morel relate une
aventure humaine et visuelle
sans précédent.

19

L'agenda

20

La rencontre
Christine Bauducco



21

Tribunes

22

Une page d'histoire
les bien nomm(e)s
mémoires universitaires

23

Bouquins
Mots fléchés
et sudoku



Service information
place du 8 mai 1945
38800 Pont de Claix
Tél. : 04 76 29 80 05
information@ville-pontdeclaix.fr
www.ville-pontdeclaix.fr

DOSSIER

8



Illustration extraite du projet
de l'équipe Giacinto, Labrunie, Durand,
arrivée en 1ère position

Perspectives
du château d'eau

L'INFORMATION MUNICIPALE

L'entre
deux

tous les 15 jours...



L'Entre deux
N°19 / paru
1er février 2010
Voeux du maire
et du conseil
municipal



L'Entre deux
N°20 / paru
15 février 2010
Le temps des
vacances



Sur le pont
N°10 / paru
mars 2010
Perspectives
du château d'eau

... en alternance avec le **Sur le pont** ... prochaines parutions :

L'Entre deux
N°21 / à paraître
22 mars 2010

Sur le pont
N°11 / à paraître
le 1er mai 2010



Pour l'histoire et surtout pour le futur

Le château d'eau, je l'ai toujours connu, surplombant le centre bourg. Je m'y suis habitué, enfant, et j'ai grandi avec, comme tant d'autres Pontois. Il faisait ainsi partie de ma vie parce que de mon quotidien. On y prête ainsi plus ou moins d'attention, plus ou moins d'intérêt, on le considère comme étant en fait un de ces éléments qui singularisent Pont-de-Claix à l'extérieur, mais qui ne suscitent plus d'interrogations pour les habitants mêmes.

J'avais moi-même pourtant mal mesuré à quel point, avec le passage par la déviation notamment et la vue de la Bastille à Grenoble, ce château d'eau était devenu un point de repère pour les habitants de l'agglomération, sans que certains sachent même parfois qu'il se trouvait à Pont-de-Claix. C'est pourquoi j'ai souhaité que la municipalité puisse s'intéresser à nouveau à cette partie de notre patrimoine, pour l'histoire naturellement mais pour le futur surtout.

Nous avons voulu savoir comment valoriser ce bâtiment, lui redonner un attrait, voire une utilité. En effet vous n'êtes pas sans savoir que ce qu'on appelle communément « le château d'eau » n'en est en réalité plus un depuis longtemps. C'est pourquoi j'ai voulu qu'un concours d'idée puisse être lancé : quel est le devenir du château d'eau: son aspect, son utilité, sa place dans la ville et pour l'image de notre commune. De nombreux étudiants, architecte, bureaux d'étude, du monde entier, ont répondu. C'est un succès. Nous avons donc ce que nous souhaitions: des idées qui, à elles seules, ne comportent certainement pas l'entière vérité de ce qui pourra être décidé pour le château d'eau mais qui, j'en suis convaincu, pourront alimenter notre réflexion sur un projet porteur dans les années qui viennent.

Je souhaite qu'avec la nouvelle réserve naturelle régionale du Drac-aval, dont le point d'entrée urbain est sur notre commune, dès le parc Borel, nous puissions montrer que Pont-de-Claix, une fois de plus, a toute sa place par son histoire, et que Pont-de-Claix, fière de cela, se tourne résolument vers l'avenir ●

Christophe Ferrari
Maire de Pont de Claix
Vice-président de la Métro

LES TEMPS FORTS



Jardin musical à la maternelle des Olympiades

FÉV

Le projet de "jardin musical" prolonge le partenariat entre l'école de musique et l'école maternelle des Olympiades en construisant un véritable parcours musical des enfants sur 3 ans. Il s'inscrit dans le projet artistique global de la maternelle. À l'issue de l'expérience les enfants pourront, s'ils le souhaitent, poursuivre un enseignement musical renforcé au conservatoire Jean Wiener. Récemment (notre photo) les enfants ont pu découvrir l'école de musique et assister à une présentation d'instruments.



2 FÉV.

Réunion publique

L'occupation privative du domaine public est soumise à un principe général de non-gratuité : par exemple, un débitant de boissons qui occupe un terrain appartenant au domaine public communal, tel qu'un trottoir, doit obligatoirement s'acquitter d'une redevance, dont le montant est fixé par le conseil municipal... voilà la teneur du dossier que Fabrice Deutsch, maire adjoint en charge des relations avec les commerçants a ouvert dans le cadre de l'atelier municipal "vie institutionnelle". Une réunion de l'atelier ouverte à tous les commerçants a permis d'engager le dialogue.

24h de pétanque

Depuis dix ans qu'elles existent "les 24 heures de pétanque" de l'Association bouliste des îles de mars (ABIM PC) sont devenues une des manifestations sportives les plus importantes de la ville et de l'agglomération, un rendez-vous incontournable pour les champions, même internationaux ! C'est "le tournoi le plus détendu et le plus original du calendrier" disent les spécialistes". Ce que le maire, Christophe Ferrari accompagné de l'adjoint aux sports, Sam Toscano et d'autres élus ont pu vérifier sur place en apportant aux concurrents le salut de la municipalité.



6 & 7 FÉV.



Vacances de février stages sportifs

Pour découvrir un sport, une ou plusieurs disciplines pendant quelques jours en même temps que "passer" ses vacances, la jeunesse pontoise avait le choix pendant les vacances d'hiver : neige et karaté ou boxe et hand-ball étaient au programme. Rendez-vous pour les vacances de printemps

VACANCES DE FÉVRIER



11
FÉV.



Le droit d'asile en France

Le droit d'asile a été évoqué tout au long d'une soirée qui se voulait conviviale. Après les allocutions du maire, Christophe Ferrari qui accueillait et remerciait les associations organisatrices, la parole a été donnée aux demandeurs d'asile hébergés sur le territoire de la commune, dans le centre Marcel Paul propriété de la CMCAS EDF ; En inscrivant la tenue de cette soirée dans un cycle amené à se poursuivre sur les questions de discriminations, le maire rappelait son engagement et celui de la ville : "la demande d'asile est une conquête (...) de l'humanité et du droit international pour toutes les personnes qui souffrent, sont persécutées, risquent leur vie".



5
FÉV.

Inauguration de la brigade motorisée : "une chance pour nos concitoyens"

La nouvelle unité de brigade motorisée réunit celles de Bourg d'Oisans et de Grenoble. Cinq gradés et treize gendarmes sous le commandement du lieutenant Vidal ont investi les locaux de l'ancienne gendarmerie (av. Général Roux) depuis plusieurs mois. Leur installation a donné lieu à une cérémonie officielle qui réunissait le préfet de l'Isère, Albert Dupuy, représentant le député Migaud, sa suppléante Mme Battistel, le commandant en second de la région militaire Commun, les commandants de brigades et le maire de Pont de Claix. En insistant sur les relations qu'il entendait que la ville de Pont de Claix entretienne avec les forces de gendarmerie présente sur son territoire ("coordination, soutien, devoir d'alerte (...) pierre angulaire de la sécurité de proximité sur le territoire communal"), le maire, accompagné de Noëlle Guiguet adjointe au maire en charge de la prévention et la sécurité annonçait le renfort de 2 policiers à la police municipale, et "les résultats extrêmement positifs des chiffres de la délinquance".



2
FÉV.

Portes ouvertes à la résidence

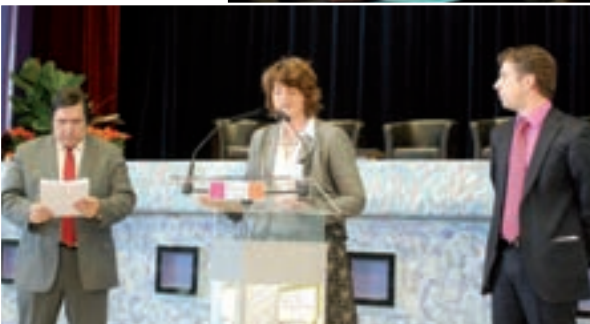
La préoccupation des institutions, organismes et personnels qui s'occupent des personnes âgées porte aussi sur le soutien et l'accompagnement de celles et ceux qui ont dans leur entourage familial à aider une personne âgée. C'est autour de cette thématique que le syndicat intercommunal de l'action sociale dans le canton de Vif (Siascav où siègent pour Pont de Claix Hervé Havre et Nathalie Roy) s'est engagé à travailler durant l'année 2010. Des "portes ouvertes" ont été organisées à l'établissement pour personnes âgées Irène Joliot Curie de Pont de Claix, en présence de l'adjoint au maire Hervé Havre. C'est également pour "aider les aidants" qu'un groupe de paroles s'est constitué et se réunit régulièrement.



3
FÉV.

Assises locales sur l'éducation

Pont de Claix, Grenoble, Fontaine et Seyssins ainsi que la communauté d'agglomération La Métro sont adhérentes du réseau des villes éducatrice qui entend être un lieu de réflexion et de proposition sur la place des collectivités dans le parcours éducatif de l'enfant vers sa vie d'adulte. Accueillies par le maire Christophe Ferrari, l'adjointe à "l'éducation populaire" Corinne Grillet, les assises locales de l'éducation réunissait au foyer municipal des centaines d'acteurs : sociologues, animateurs, éducateurs de jeunes enfants, responsables de services, travailleurs sociaux, et des élus locaux dont le président du réseau des villes éducatrices M. Fournel et M. Paul Bron, secrétaire de l'association et adjoint au maire de Grenoble. La ville de Seyssins était représentée par Mme Moroté, maire-adjointe à l'éducation et M. Baffert, également président du Groupement d'intérêt public (GIP) IP réussite éducative de l'agglomération, celle de Fontaine par Mme Mastromauro, adjointe au maire en charge de l'éducation.



Perspectives du château d'eau : des idées pour le futur



Rudiment de la mémoire collective, partie intégrante du panorama de la ville, élément du patrimoine historique, point de repère idéal pour les passants, phare urbain ou industriel, marqueur paysager... les périphrases sont nombreuses pour cerner l'objet. Pour les spécialistes que sont B. et H. Becher : "Le château d'eau est un réservoir généralement haut perché sur des soubassements en forme de tour. Il remplit deux fonctions à la fois : le stockage de l'eau et son maintien à une pression constante. L'équilibre de la pression s'obtient en vertu du principe des vases communicants". Alors qu'en faire, lorsque, désaffecté, il répond à toutes les qualités énumérées ci-dessus ? lancer un appel à idées ; la ville de Pont de Claix l'a fait.



p. 9

Une réussite
technologique
au service des
hommes

p. 10

La bonne
idée de
l'appel à
idées

p. 12

Perspectives
d'avenir

Réussite technologique au service des hommes

Le génie des hommes utilise depuis la nuit des temps la force naturelle de la gravité et le principe des vases communicants pour s'assurer la maîtrise de l'eau et sa distribution - grâce à la seule action de la pesanteur - à tout robinet pour peu qu'il se situe en dessous du réservoir. Les travaux de construction du château d'eau de Pont de Claix sont décidés en 1938, le "Mémoire explicatif et justificatif" signé du directeur des travaux stipule en décembre 1943 : "La commune de Pont de Claix (a une) population (qui) s'élève à l'heure actuelle à 2440 habitants, l'alimentation en eau potable de ses habitants n'était assurée jusqu'à présent que par un syndicat desservant un petit nombre de particuliers et quelques fontaines communales. Aussi la municipalité a-t-elle décidé de réaliser un projet d'alimentation

en eau potable de l'ensemble du territoire communal comprenant la partie urbaine (Bourg de Pont de Claix et lotissements) et la partie rurale. À cet effet, elle a décidé de capter les eaux de plusieurs sources jaillissant sur le territoire de la commune de Claix au lieu-dit *Jayères*. Ces eaux sont amenées par une conduite d'adduction de 150 m/m jusqu'au réservoir de distribution construit à la crête du Jardin de Ville dont le niveau insuffisant a nécessité la construction d'un ouvrage sur tour de 11,50 m de haut. De ce réservoir les conduites de distribution vont alimenter par diverses antennes l'ensemble du territoire communal. La municipalité de Pont de Claix aura ainsi contribué à l'amélioration des conditions d'hygiène et de confort de ses habitants." ●

SUPERBE ET GÉNÉREUX

Immanquable : rarement adjectif aura aussi bien collé à ce qu'il désigne: le château d'eau de Pont de Claix est "immanquable". Pour Michel, aujourd'hui à la retraite mais Pontois de toujours il a, avec bienveillance, surplombé tous ses terrains de jeux d'enfants : le stade des Deux ponts, le parc Borel, le Drac ; "impressionnant sur son piédestal" quasi une figure paternelle qui doit forcer le respect, puisque le jeune Michel devenu plus vieux y est entré pour la première fois l'an dernier à l'occasion des Journées du patrimoine, premières du genre à Pont de Claix en 2008. Pour Yves, enfant sur le trajet du retour en compagnie de son

grand père depuis Saint Martin de Clelles à son domicile échirollois il est le signe qu' "on est arrivé chez nous". Même quand on est de l'agglomération le château d'eau fonctionne comme un repère familial. Pour l'instigateur il incarne (en pierres et en tuyaux) "une réussite technologique qui a su utiliser la nature", puisque juché "sur une butte existante". Il est le symbole de Pont de Claix "en bien et en mal" parce que pas forcément beau, il représente Pont de Claix pour des générations de Pontois, d'habitants de l'agglomération et plus encore peut-être, sur la route du ski. Alors immanquablement, la question de son sort est posée.

www.chateau.deau.free.fr

Site très documenté avec de nombreuses photos de châteaux d'eau recensés particulièrement en France mais aussi dans le monde. La rubrique qui concerne leur requalification est très instructive : logements ou murs végétaux, d'escalade ou peints en trompe l'œil, salles de congrès et restaurants panoramiques, voire observatoires, les transformations sont toujours spectaculaires et réussies.

C'était pour Sam Toscano, comme le nez au milieu de la figure, une évidence : il fallait "mettre en valeur le parc Borel et son château d'eau" faire de ce "phare qui marque l'entrée dans l'agglomération grenobloise, la marque de Pont de Claix". Visions du parc et du château d'eau vont s'entrechoquer, cohabiter, avant de se compléter et s'harmoniser autour d'un projet de parc urbain à l'horizon 2015. En attendant, chacun vit sa vie et la première démarche vers une "requalification – revalorisation" du château d'eau a été de lancer auprès des hommes (et des femmes) de l'art un appel à idées. Seize concurrents ont répondu à l'appel, cinq d'entre eux ont été choisis, chacun pour un ou plusieurs traits particuliers dont l'amalgame fixera, comme un révélateur, les intentions. "Nous avons besoin de réfléchir sur le décor intérieur et extérieur et sur l'usage que nous voulons faire de cet espace" poursuit l'adjoint à la culture avant de prévenir "avant de fixer un programme à partir des idées qui nous ont été proposées, nous avons quelques barrières à lever, à répondre à ces questions comme celle de l'accueil du public dans cette enceinte ou du sort fait à la sirène du réseau national d'alerte qu'elle abrite".



Appel à idées

Les critères qui ont servi à départager les candidats ont été classés en deux catégories : la première concernait le traitement de l'apparence du bâti, la seconde l'utilisation du château d'eau. L'idée proposée pour le traitement du bâti devait présenter des caractéristiques propres à renforcer l'identité communale, valoriser l'entrée de l'agglomération et de la ville, avoir des qualités esthétiques et de faisabilité technique. Les propositions d'utilisations du château d'eau devaient le rendre fonctionnel, leur originalité était également appréciée, de même la faisabilité du point de vue technique et sa pérennité.

Des idées plein les cartons

Entre phare lumineux ou doté d'éoliennes, balise écologique ou chimère, projet de mur peint, pigeonnier ("roucoulera bien qui le dernier...") belvédère panoramique et éducatif ou mur d'escalade, les membres du jury composé du maire Christophe Ferrari et du premier adjoint en charge de la cul-

ture Sam Toscano, d'élus et de techniciens ont "incliné" après avoir pris les avis éclairés et experts de l'architecte conseil de la ville, Jean Pierre Allègre et d'Hélène Schmidgen-Benaut architecte des Bâtiments de France qui veille sur le Vieux Pont, monument classé historique et voisin immédiat du château d'eau. Attention, prévient le premier "Salle d'exposition, bar et belvédère ne constituent pas une idée originale note le premier, mais un programme standard de lieux à requalifier."

Le plaisir du texte

Les documents (photos, plans, croquis, schémas) fournis par les seize candidats s'accompagnent en général d'un texte, sorte d'argumentaire. L'un d'entre eux retient tout particulièrement l'attention par son originalité et son audace. En choisir quelques extraits pour les livrer à la lecture illustre la démarche adoptée pour l'appel à idées : ici on retiendra une intention, une invention, là une couleur, ailleurs un choix de matériau... le projet définitif tissera sa trame de l'entrelacement de fils différents retenus ici ou là. Comme ce bout de texte :

"Château d'eau : terminologie surprenante pour une citerne – ou savait-on mieux reconnaître il n'y a pas si longtemps encore à quel point l'eau est précieuse ? Bref, désaffecté, le château d'eau, aujourd'hui donjon des quincailleries cellulaires, n'a conservé qu'une carcasse vide qui hante les hauteurs de Pont de Claix au centre de ce vaste plateau alpin. D'ailleurs les Alpes sont aussi qualifiées de château d'eau pour une partie de l'Europe.

Sur son piton rocheux, cette structure cylindrique se présente comme un véritable pivot pour la ville ; le plan de ville s'infléchit à cet endroit, les axes routiers l'entourent ou transpercent ses racines, tout comme le canal de dérivation et le Drac ; ainsi lieu de convergence improbable entre la ville et la rivière qui ailleurs s'ignorent. C'est en cet emplacement unique qu'on a jeté un pont qui aura engendré la ville de Pont de Claix.

Si le pont Lesdiguières, monument historique de France, a acquis ses lettres de noblesse et est immortalisé sur les armoiries de la ville, la tour en gagnant les hauteurs, est devenu par défaut signal incontournable dans le paysage pontois".



Perspectives d'avenir



Projet 1

Papilio et polyodes

: coupole d'or - gloriète vitrée pour regarder au loin, espace pédagogique et galerie d'exposition qui court autour d'un escalier intérieur hélicoïdal, avec ascenseur panoramique central...

Pour l'architecte-conseil de la ville, le projet qui a été classé en première position par le jury est "sobre, élégant et maîtrisé" et a fait la différence parce qu'il a su se préoccuper de l'environnement immédiat, des liaisons avec le parc comme l'espace d'accueil du public, légère construc-

tion en bois arborisée. Hélène Schmidgen-Benault, architecte des bâtiments de France (particulièrement concernée par la proximité du Vieux Pont classé monument historique) appelle ces modules de bois destiné à évoluer selon les différents parcours pédagogiques « les fabriques ». Pour elle ce projet établit le dialogue avec le Vieux Pont et le château d'eau en les mettant en valeur.

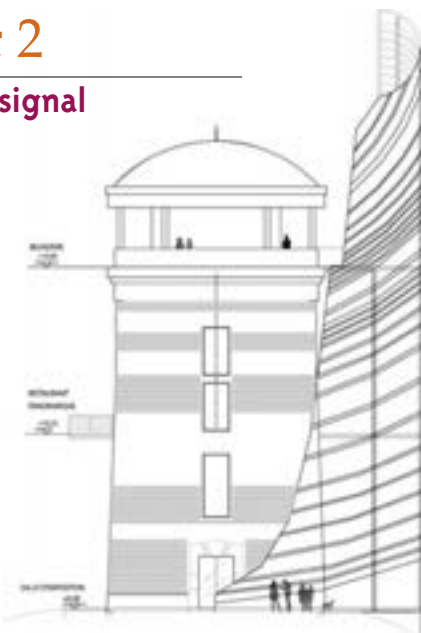
L'équipe est de Bordeaux, elle se compose d'un architecte-concepteur lumières, d'une designer calligraphe et d'un designer.



"Je suis telle que tu me vois et ma place est ici"
recouvert de béton nervuré ondulé, partiellement et élégamment habillé de lames d'aluminium doré, comme une voile gonflée par le vent, le château d'eau abrite un espace dédié à la communication sur les risques majeurs, un restaurant panoramique et, au sommet, un belvédère accessible par un escalier extérieur. La nuit le phare s'allume : 4 ouvertures verticales sur les 4 points cardinaux sont équipées de rangées de leds bleus, une lumière jaune rayonne en circonférence telle un phare, les escaliers de la structure métallique sont dotés de néons rougeoyants...

Projet 2

Tour-signal



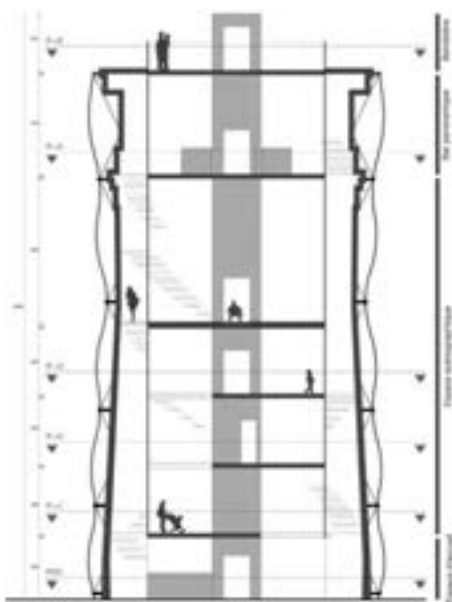
La notion même de l'appel à idée est ici parfaitement illustrée puisque qu'"on se fait une idée" du château d'eau embelli d'une voile d'aluminium qui l'allège, enveloppe de l'escalier extérieur (l'architecte des bâtiments de France note que c'est là le seul projet qui en intègre un avec bonheur), comme "on se fait une idée" du phare qui éclaire la nuit.

L'équipe est grenobloise, constituée de trois architectes.

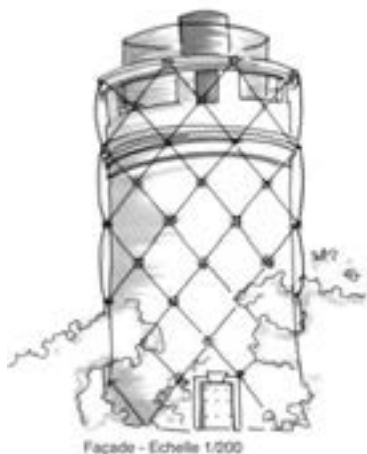


@Lapointe et Magne

Chimère **Projet 4**



Croquis - Echelle 1/100



Façade - Echelle 1/500

@Cordier/Dayet/Journot/ENSAG/

Chimère : espace d'expression scénographique (sans la tête). Belvédère, bar associatif et espace culturel et pédagogique, le château d'eau est écrêté.

"Dans son ensemble (il) est recouvert d'une toile tendue fixée à la paroi par une structure métallique. Des luminaires sont fixés à celle-ci. Cette toile tendue constitue un parement ainsi qu'une isolation thermique. Son rôle est aussi esthétique, elle s'éclaire la nuit comme une lanterne dans la ville, devient un appel depuis les différents réseaux. Elle peut aussi devenir un espace de projection, où les artistes pourront investir autant le cylindre central que la peau extérieure."

L'équipe est composée de trois étudiants(e)s de l'école d'architecture de Grenoble

@Fernandez/Desert/Thomas/Salles/ North by Northwest

Projet 3 La Claix'psydre

"Fi de compétition, le château, dans ses nouvelles fonctions, humblement se barde de noir, s'estompe derrière des jets de brouillard lumineux ; feu d'artifice (mouillé) nocturne ou champignon mouvant sur l'azur du ciel alpin. Symbole ponctuel et évanescent, le château d'eau telle une clepsydre marque le temps, et les événements de Pont de Claix, avec l'eau. Jaillissant de la tour, des jets d'eau vaporisée associés à des éclairages DEL animent subtilement les cieux selon les scénarios, illimités, d'un programme informatique.

"Comme d'autres vestiges industriels de la ville dont les cheminées ont cessé de cracher leur fumée pour muter en lieux culturels, le château d'eau se renouvelle par la création. Phénomène intrigant, surprenant... on se questionne, on discute, on s'approche ; à la base de la tour noire, une fente permet l'entrée, aussitôt coupé du monde on se retrouve au centre d'un cylindre évidé aux parois de textile tendu, percé au sommet d'un oculus, source de lumière ; une "installation" artistique (commande ou concours) mariant son, lumière, matière et eau, offre une expérience sensorielle liant humains et eau, une autre contribution à cette célébration de l'eau, source de vie."

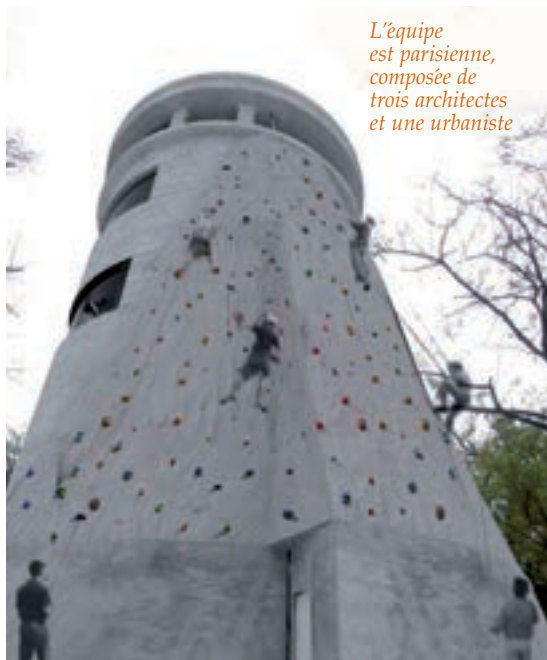
(extrait de la présentation faite par les architectes)

L'équipe est québécoise (Montréal), composée de deux architectes

Projet 5 Mur d'escalade

Sportif et culturel : l'extérieur du château d'eau est à sa base, élargi et re-sculpté en arc de cercle pour accueillir un café, comme une invitation à pénétrer dans un espace intime dédié à des activités culturelles familiales. Sans lien avec l'environnement ni originalité le projet a retenu l'attention par sa proposition de mur d'escalade en extérieur.

L'équipe est parisienne, composée de trois architectes et une urbaniste



LE VIEUX PONT SUBLIMÉ

En 2011 Pont de Claix fêtera les 70 ans du château d'eau et les quatre siècles du Vieux Pont. Classé aux monuments historiques, il est la propriété des deux villes de Claix et de Pont de Claix, appelées ces derniers mois à travailler ensemble : « Choisir de l'illuminer de la façon la plus écologique et économique possible a représenté pour nous une décision importante, précise Ali Yahiaoui conseiller municipal délégué en charge du développement durable. « Le choix s'est donc porté sur un éclairage blanc qui sublime les pierres du pont, et au moyen de diodes qui ont une durée de vie très longue et consomment très peu d'énergie ». Les passants pourront constater de visu dans les semaines qui viennent, dès la tombée de la nuit, un beau résultat qui ajoute à la grâce du monument un souci écologique.

FRANCE, COULÉE OU CEINTURE.... POURVU QU'ELLE SOIT VERTE



Photo : E. Broutin

Au registre des grands projets du mandat en cours, les élus ont inscrit la création d'une ceinture verte qui prendrait appui sur les berges du Drac, le stade Maisonnat, le parc Borel, l'étang de pêche et la colline de Champagnier jusqu'à la frange verte d'Echirolles. "Il s'agit de privilégier les modes doux de déplacement, à vélo ou à pied et d'offrir aux Pontois un lieu de promenade" précise Bernard Bodon, adjoint en charge de l'aménagement urbain. La requalification du parc Borel et du châ-

Si... Greda, la Région et l'Europe

Plus communément appelée la RNR, la réserve naturelle régionale du Drac-Aval a été inaugurée en octobre dernier. Elle s'étend sur plus de 800 ha et vise la protection de la biodiversité dans la plaine de Raymure, la maîtrise de la chasse et la pêche, des promenades, et la remise en eau du Drac dans des conditions de sécurité optimales. Le syndicat intercommunal de la Gresse et du Drac aval (Sigreda) est gestionnaire de la réserve dont la

teau d'eau les positionnent comme la porte d'accès à la réserve naturelle du Drac aval, instituée par la région Rhône Alpes.

limite est à Pont de Claix (1) qui pourrait accueillir sur son territoire la Maison de l'environnement inscrite au programme de la RNR : "Nous avons la possibilité d'émarger au programme européen Life +, précise Bernard Bodon, et 50 % du coût prévisionnel de la frange verte pourrait être pris en charge". Les études pour 2010 portent donc sur la faisabilité du projet de frange verte - qui englobe la requalification du parc Borel et son château d'eau - et sa mise en cohérence avec la RNR, et tout ce que cela suppose de travail en partenariat avec tous les acteurs (communes avoisinantes, associations de protection de la nature, de pêcheurs, industries...), pour une réalisation à l'horizon 2015.

(1) Christophe Ferrari est le vice-président du syndicat présidé par le maire de Miribel Lanchâtre, Luc Puissat



ILS SONT CHAMPIONS ET À PONT DE CLAIX

Le Stade des Alpes a été retenu pour accueillir le match que l'équipe de France de rugby des moins de vingt ans doit jouer contre l'Italie dans le cadre du Tournoi des VI Nations le vendredi 12 mars à 20h45. Les deux équipes sont accueillies à Grenoble dès le lundi qui précède le match et la ligue Dauphiné Savoie a proposé à la ville de Pont de Claix que l'équipe puisse effectuer son stage de préparation sur les terrains des Deux Ponts depuis le lundi qui précède jusqu'au vendredi jour du match. Un rendez-vous qui ne se refuse pas et que la ville et le club pontois de l'US Deux Ponts comptent bien mettre à profit pour partager des moments intenses avec la fine fleur et l'espoir du rugby français. Pont de Claix a toujours été une terre de rugby, sans doute le vent de la matheysine s'est-il engouffré jusqu'ici. L'US Deux Ponts est donc le club sportif le plus important de la commune après le GUC Waterpolo; il est aussi un des plus anciens puisqu'il a fêté il y a peu son centenaire. Une rencontre amicale aura lieu entre l'équipe de France de moins de vingt ans et les Reichel de l'US Deux Ponts. S'il est communément admis que le rugby est un sport « de ruffians pratiqués par des gentlemen » c'est que sa pratique « rude » a la réputation d'inculquer à ceux qui s'y livrent des valeurs de respect de l'adversaire et de loyauté au combat. Du beau spectacle. Ce n'est donc pas seulement à une leçon de sport, mais à plus encore, que seront invités les enfants des écoles et les collégiens à l'occasion des rencontres qui leur seront proposées avec les jeunes champions. Un privilège qui se prolongera le vendredi 12 mars, au stade des Alpes...

Renseignements :
06 87 77 03 81

A L'HEURE DU CARNAVAL

Les animateurs du CCEs et des centres sociaux proposent aux enfants et à leurs parents de réaliser des accessoires pour le Carnaval du 20 mars sur le thème des Contes et légendes ; Selon le principe de "récré familles" parents et enfants sont invités à découvrir ensemble dans le cadre d'un atelier une activité qu'ils peuvent reproduire à la maison.

Récré familles, samedi 13 mars de 10h à 13h, inscriptions dans les centres sociaux Irène Joliot-Curie, 04 76 29 86 40, Jean Moulin 04 76 29 86 60 et au CCEs 04 76 29 80 50



PERSTORP : BILAN ET PERSPECTIVES

Près de deux ans après avoir racheté les activités Rhodia et Lyondell de la Plate-forme chimique, le groupe suédois Perstorp affiche une réelle ambition industrielle pour Pont de Claix. En dépit de pertes financières importantes en 2009 le groupe annonce pour 2010 sa volonté de s'affirmer comme la référence européenne dans la chimie des Isocyanates (chlore et phosgène) "dont la colonne vertébrale est la plate-forme du Pont de Claix" affirment les déclarations officielles.

En 2009, afin d'accompagner la mise en place de la nouvelle division "Coating additives" Perstorp a procédé à 68 recrutements dont 49 sur le site de Pont de Claix, le plus important du groupe au niveau mondial (15 sites sur 3 continents) ; En effet, la stratégie de développement de Perstorp repose sur les 2 productions majeures (HDI et TDI) de la plate-forme ainsi nommée parce que constituée de plusieurs sociétés indépendantes et complémentaires, liées à la chimie du chlore et du phosgène. S'agissant du TDI/Chlore/Soude le groupe ambitionne de devenir le meilleur fournisseur en Europe, Moyen orient et Afrique et investit (plus de 30 millions d'euros prévus en 2010) pour renforcer la fiabilité et les performances.

Investissements et innovations annoncés

Afin d'asseoir sa position de n° 2 mondial sur le marché des revêtements et adhésifs Perstorp prévoit de lancer un projet industriel majeur à Pont de Claix. Le groupe vise pour atteindre son objectif l'augmentation des capacités de production du site en même temps que l'implantation d'une unité de production en Chine. Avec la création de la gamme "Easaqua" qui substitue l'eau aux solvants dans les peintures, vernis, additifs... il part à l'assaut, selon lui "d'un marché en croissance et de débouchés prometteurs" ; car le groupe suédois affiche un souci de maîtrise de la sécurité et de respect de l'environnement.

"Aujourd'hui le site du Pont de Claix est le plus grand site de Perstorp dans le monde et le principal outil de notre activité Coating Additives et nous comptons beaucoup sur lui pour développer nos positions mondiales. Cette vision est partagée par nos actionnaires" ainsi s'exprime le président de la division Coating Additives, Lennart Hagelqvist. Perstorp affiche aussi comme perspective pour 2010 "le retour aux bénéfices."

TDI : Tolulène Di-Isocyanate : intermédiaire pour mousse polyuréthane : automobile, transport, ameublement

HDI : IPDI, Tolonates, Easaqua : additifs pour peintures et vernis polyuréthanes haute performance : automobile, aéronautique, industries...

Dans le cadre de la semaine du développement durable, la ville de Pont de Claix en accord avec l'industriel Perstorp propose une visite de la plate-forme chimique le jeudi 1er avril, 17h, départ en car de la place S. Allende (durée 1h30) rens. 04 76 29 80 90

Le centre de santé de la mutualité française qui a ouvert ses portes à Pont de Claix à l'instigation des salariés de la plate-forme chimique vit des difficultés liées à son offre de soins et paradoxalement, à sa bonne qualité. Deux médecins généralistes ont accompli en 2008 près de 4000 consultations, trois chirurgiens dentistes ont accueilli près de 5000 personnes, et l'orthodontiste 330 enfants, et ce dans des conditions optimales pour les patients : pratique systématique du tiers payant, application des tarifs conventionnés, accueil sans exclusive des CMU, adhésion à la charte nationale des centres de santé... 3400 personnes ont fréquenté le centre en 2008, dont 1300 pontois. Un chiffre qui a conduit la municipalité à apporter une réponse de principe favorable à l'appel à l'aide lancé par le centre.

Mutuelle de France/Espace santé, 10 cours St-André, tél. : 04 76 98 88 99



SOUTENIR LES COPROPRIÉTÉS FRAGILISÉES

En signant un protocole d'accords avec les principaux bailleurs sociaux implantés sur son territoire, la ville s'est engagée avec ses partenaires sur la voie de la résolution du problème de l'entretien des bâtiments et des espaces extérieurs jusque-là privés devenus publics. Elle vient aussi d'endosser ses responsabilités vis-à-vis des copropriétés dégradées en lançant pour 2010 une étude dont l'objet est de recenser pour prioriser celles qui demain pourront prétendre à une aide financière publique. Cette même année verra la

mise en route de la phase d'étude pré-opérationnelle de la copropriété Le Cortina en vue d'une prise en charge au titre d'Opération programmée pour l'amélioration de l'habitat (OPAH). Les études « pré-opérationnelle » pour Le Cortina ou « de cadrage stratégique » pour l'avenir de plusieurs copropriétés sont subventionnées respectivement à 70 % et 40 % par des fonds gérés par La Métro.

Renseignements :

Service de l'urbanisme 04 76 29 80 55

LES ÉLECTIONS RÉGIONALES ONT LIEU LES 14 ET 21 MARS

À Pont de Claix, les 7 bureaux de vote seront ouverts de 8h à 19h. Comme pour les scrutins nationaux, peuvent voter aux élections régionales les Françaises et les Français âgés de dix-huit ans accomplis, jouissant de leurs droits civils et politiques, inscrits sur les listes électorales. Le scrutin régional n'est pas ouvert aux ressortissants des pays membres de l'Union européenne. Les conseillers régionaux sont en principe élus pour six ans. Les principaux domaines d'intervention de la région sont le développement éco-

nomique, les lycées, la formation professionnelle et l'enseignement supérieur, l'aménagement du territoire et les transports. Les listes sont composées d'autant de sections qu'il y a de départements dans la région. Elles sont composées alternativement d'un candidat de chaque sexe dans le respect de l'obligation de parité. Le scrutin est proportionnel, à deux tours si aucune liste n'a obtenu de majorité au premier.

Renseignements :

Service élections 04 76 29 80 02

CCES (1)

Maison de l'enfance, centre de loisirs, centre aéré, espaces 114 : les horaires d'inscriptions ont changé :

- au siège du CCES, 6 rue Benoît Jay du lundi au vendredi de 13h30 à 17h30 ;
- à la Maison de l'enfance, place Michel Couëtoux les lundis et jeudi de 13h30 à 17h30 hors vacances scolaires les lundis et mercredi de 8h30 à 12h pendant les vacances scolaires ;
- au centre social Jean Moulin, rue du Dr Valois du lundi au vendredi de 9h à 12h et de 13h30 à 17h30 hors vacances scolaires et de 9h à 12h pendant les vacances scolaires .

Renseignement :
tél. : 04 76 29 80 50
Attention :
les inscriptions sont closes 36 heures avant le début de l'activité

CCES (2)

Séjour dans le Vercors du 12 au 16 avril pour les 6-10ans, Spéléologie, escalade, piscine à vagues, patinoire, randonnées et veillées sont au programme du séjour qui se déroule dans une grande maison à quelques pas du centre de Villard de Lans.

Renseignements :
CCES, 6 rue Benoît Jay, du lundi au vendredi de 13h30 à 17h30, tél. : 04 76 29 80 50

LES NOUVELLES

Couper, gratter, coller, bricoler, créer... voilà ce que le stage arts plastiques et cartonnage proposé par L'Escale a permis aux jeunes Pontois de découvrir... cerise sur le gâteau la réalisation finale déambulera le 20 mars prochain, jour de carnaval.



CARNAVAL DE CONTES DE FÉES

C'est autour du thème des contes et légendes que se tiendra le carnaval de Pont de Claix. Trois départs en fanfare sont prévus, à partir de 14h, depuis Villancourt (Air Soleil), depuis le centre commercial Jean Moulin et depuis la place Salvador Allende. Les

Trois Petits Cochons, Pierre et le loup ou Alice aux pays des merveilles ont déjà annoncé leur présence. Le rassemblement des défilés est attendu vers 15h sur la place Michel Couëtoux où des animations permettront d'attendre l'heure de brûler bonhomme carnaval.

Samedi 20 mars.

14h : départ des défilés, 15h : rassemblement place M. Couëtoux, stands et animations, 17h30 : on brûle bonhomme carnaval



LE COMPOSTAGE INDIVIDUEL : UN GESTE ÉCOCITOYEN TOUT NATUREL

Après l'initiation au compostage dans les écoles et au restaurant central, une information et des ateliers pratiques ouverts à tous les pontois proposés par la Métro sont accueillis à Pont de Claix.

Le compostage domestique permet de diminuer d'un tiers la quantité d'ordures ménagères, c'est une méthode de décomposition naturelle des déchets organiques obtenue par l'action conjuguée de micro-organismes, de l'eau et de l'air. On obtient, au bout de plusieurs mois, un produit fertilisant comparable à du terreau utile pour le jardin, les jardinières et les plantes en pot. Des composteurs (en bois ou plastique) à prix variable selon les tailles sont exposés à partir du 22 mars aux services techniques (av. du Maquis de l'Oisans) où ils pourront être réservés.

Une réunion d'information sur la méthode du compostage aura lieu mardi 30 mars à 20h, à la Maison des sociétés, (av. du Mal Juin, salle n°1) et des ateliers pratiques, ouverts à tous sont proposés :
- samedi 10 avril de 10h à 12h dans la cour de l'école primaire Jean Moulin, rue du Dr Valois
- samedi 24 avril de 14 heures à 16h devant L'Escale place Michel Couëtoux en présence des animateurs de la Métro et du service développement durable de la ville.
Renseignements : secrétariat des services techniques, tél. : 04 76 29 80 90.

SDIS

Le service départemental d'incendie et de secours (SDIS) conduit une campagne de recrutement : de 16 à 55 ans, homme ou femme, devenir sapeur-pompier volontaire n'est pas un challenge impossible à relever. Être motivé et vouloir venir en aide aux autres sont les clés de cet engagement : pour rejoindre les 4500 pompiers volontaire isérois, se présenter à la caserne la plus proche. Toutes les informations www.sdis38.fr

AGENCE LOCALE DE L'ÉNERGIE

Vous avez un projet de construction, de rénovation ou de réduction des consommations d'énergie, un conseiller de l'ALE se tiendra le jeudi 1er avril à la Maison de l'habitant, sur rendez-vous de 14h à 17h av. des Iles de Mars : 04 76 29 80 90 (de 8h30 à 17h).

COPROPRIÉTÉS

Vous avez un projet de construction, de rénovation ou de réduction des consommations d'énergie, un conseiller de l'ALE se tiendra le jeudi 1er avril à la Maison de l'habitant, sur rendez-vous de 14h à 17h av. des Iles de Mars : 04 76 29 80 90 (de 8h30 à 17h).

LIGNE E DU TRAM :

ON EN PARLE LE 24 MARS

Comme annoncé l'étude de la ligne E du tram qui remonterait le cours depuis Grenoble a été lancée en 2010 par le syndicat mixte des transports en commun (SMTC). Tous les documents et panneaux d'information sont disponibles et consultables à la Maison des habitants, av. des Iles de Mars ; un registre sera à la disposition du public durant tout le mois de mars pour recueillir et une réunion publique est prévue le 24 mars à 18h30 au foyer municipal ;
pour tout renseignement : 04 76 29 80 55 ●



UN EXERCICE GRANDEUR NATURE : LES PONTOIS INVITÉS À JOUER LE JEU

La préfecture de l'Isère a fixé au 8 avril l'exercice qui consiste à vérifier "grandeur nature" que tout fonctionne dans la mise en œuvre du plan de secours en cas d'alerte chimique. Pont de Claix en est le théâtre et tous les pontois sont invités à jouer le jeu. La ville sera rendue artificiellement inaccessible pendant quelques heures ; pour tester son efficacité, toutes les composantes du plan seront mises en œuvre et tous les acteurs seront sur le terrain : sirènes, voitures de police et de pompiers, haut-parleurs, élus et services municipaux...

Renseignements service urbanisme : 04 76 29 80 55 ●

AGENDA 21 : PRÊT A ENCLANCHER

Les commerçants, artisans, responsables d'associations, du monde éducatif et social, les habitants, les élus municipaux doivent travailler ensemble à l'élaboration de l'agenda 21. Au cours d'une demi-journée, le mercredi 17 mars prochain, conçue comme un moment d'échange et de débat, en présence d'Ali Yahiaoui conseiller municipal délégué en charge du développement durable, le concept de développement durable et ses enjeux seront "posés sur la table". La présentation de la démarche "agenda 21", confiée à un bureau d'études permettra la relation d'actions conduites sur tout le territoire. Il sera également fait état des réalisations pontoises. La démarche enclenchée, les grandes étapes de l'élaboration seront collectivement fixées.

Pour tout renseignement : 04 76 29 80 62 ●

A VOTRE
SERVICE



Mairie

www.ville-pontdeclaix.fr
Place du 8 mai 1945
04 76 29 80 00

Etat civil, passeports biométriques

Lundi au vendredi
8h30-12h et 13h30-17h
Samedi : 9h -12h
Place de la scierie
04 76 29 80 02

PIMMS 12 av. C. de Gaulle
04 38 92 10 33

Déchetterie de l'agglomération grenobloise

0 800 500 00 27
43 av. du Maquis de l'Oisans
04 76 40 39 43

Centre communal d'action sociale (CCAS)

4 av. du Maquis de l'Oisans,
04 76 29 80 20

Centre social Irène Joliot Curie,
04 76 29 86 40

Centre social Jean Moulin
04 76 29 86 60

Maison pour l'emploi
4 rue Paul Breton,
04 76 29 86 20

L'Escale
04 76 29 86 90

Maison de l'Habitant
av. des Iles de Mars,
04 76 29 86 29

Centre de planification et d'éducation familiale
04 76 29 86 50

Petite enfance La Ronde des Couleurs
04 76 29 80 24

Restaurants scolaires périscolaire / vacances
04 76 29 80 65

Bibliothèque
04 76 29 80 95

Flottibulle 04 76 29 86 00

Résidence personnes âgées
04 76 29 86 70

Service personnes âgées
04 76 29 80 22

PERMANENCES ASSOCIATIVES

Confédération nationale du logement (CNL)

Défense des locataires, des propriétaires occupants, des consommateurs
2ème jeudi de chaque mois
10h30 12h30 à la Maison de l'Habitant
4ème jeudi de chaque mois
15h-18h au centre social Jean Moulin

Aide information aux Victimes (AIV)

aiv.grenoble@wanadoo.fr
Information sur les droits des victimes et accompagnement dans leurs démarches
1er et 3ème mercredis du mois, centre social Irène Joliot Curie sur rendez-vous :
04 76 29 86 40

ADATE

(Association dauphinoise pour l'accueil des travailleurs étrangers)
adate@adate.org - www.adate.org
Vendredi 9h30-11h, centre social Irène Joliot Curie, prendre rendez-vous :
04 76 29 86 40

PERMANENCES CONSEILS

Conciliateur-médiateur

Reçoit en mairie le 1er vendredi du mois
9h-11h : sur rendez-vous, au 04 76 29 80 00
11h-12h : sans rendez-vous

Avocat-conseil

Reçoit sur rendez-vous en mairie le samedi entre 9h et 12h
04 76 29 80 62

Architecte-conseil

Reçoit sur rendez-vous au service de l'Urbanisme, av. du Maquis de l'Oisans de 14h à 17h ; prendre rendez-vous :
04 76 29 80 55

PERMANENCES DES ÉLUS

Deux conseillers municipaux ont été délégués par le maire et le conseil municipal pour recevoir les habitants et leurs suggestions.

Ils reçoivent sur rendez-vous :

Alain Soler - 06 76 51 15 65

Maurice Alphonse - 06 76 51 48 73

Le maire, Christophe Ferrari, reçoit sur rendez-vous au 04 76 29 80 80 ou sur demande écrite.

Notre patrimoine polaire exposé à Pont de Claix

Environnement, biodiversité, changements climatiques, développement durable sont au cœur d'une exposition exceptionnelle présentée à Pont de Claix. Réalisées pendant deux ans aux côtés de centaines de scientifiques internationaux approchés dans le cadre de leur recherche sur les pôles, 76 photographies de grand format témoignent, interpellent, suscitent interrogations et curiosité pour "Notre Patrimoine Polaire".

"Our Polar Heritage" est le titre de l'exposition des photos de Christian Morel que la ville de Pont de Claix offre à voir dans le cadre inattendu d'un hangar où séjournent des bus historiques. Deux années durant, le photographe Christian Morel a suivi les expéditions scientifiques de centaines de chercheurs internationaux dans les régions polaires. Il a photographié des espaces fascinants et des environnements d'une extrême diversité : banquises, littoral océanique, fonds marins, neige, toundra, montagnes, forêts boréales, glaciers, rivières, lacs, calottes polaires, terres découvertes, communautés autochtones...

Il a saisi sur la pellicule les gestes intrigants de 106 scientifiques et de dizaines de centres de recherche, une panoplie de moyens logistiques, depuis le brise-glace jusqu'aux avions sur skis en passant par des bases scientifiques permanentes et des navires océanographiques. Il a partagé les conditions rigoureuses de température, d'isolement des chercheurs et découvert un éventail de programmes scientifiques... "Our Polar Heritage/Notre Patrimoine Polaire" est une plongée au cœur des compétences scientifiques, des collaborations internationales, des défis humains et des prouesses logistiques.

L'exposition
Notre Patrimoine Polaire est
ouverte du lundi 22 mars
au samedi 10 avril,
sauf les dimanches,
lundi 5 et jeudi 8 avril.
De 15h à 19h, en nocturne
jusqu'à 20h30 les jeudis 1er
et vendredi 9 avril.
Entrée libre.

Dans les locaux de
Standard 216- Histobus
grenoblois
2 rue Charles de Gaulle
(face à Flottibulle)



L'exposition "Notre Patrimoine Polaire" :
76 photos de 1,2x0,8m imprimées en très haute qualité
76 légendes rédigées par des chercheurs, 2 agrandissements
sur voile, 1 bannière mosaïque de 2500 photos.
Les témoignages de scientifiques diffusés sur écrans
suspendus et dans des bus aménagés,
"De la Sibérie au Groënland" diaporama commenté.

Paroles d'experts

Dominique Raynaud, expert du Groupe Intergouvernemental sur l'Évolution du Climat (GIEC) tiendra une conférence le mercredi 7 avril à 20h à l'Amphithéâtre de Pont de Claix. Quelques jours après l'intervention du spécialiste Jérôme Chappellaz sur les hydrates de méthane.

Conscients du problème que pourrait poser le changement climatique à l'échelle du globe, l'Organisation Météorologique Mondiale (OMM) et le Programme des Nations Unies pour l'Environnement (PNUE) ont créé, en 1988, le Groupe d'experts Intergouvernemental sur l'Évolution du Climat (GIEC).

Le GIEC a pour mission d'évaluer, sans parti pris et de façon méthodique, claire et objective, les informations d'ordre scientifique, technique et socio-économique pour mieux comprendre les fondements scientifiques des risques liés au changement climatique d'origine humaine, cerner plus précisément les conséquences possibles de ce changement et envisager d'éventuelles stratégies d'adaptation et d'atténuation. Ses évaluations sont principalement fondées sur les publications scientifiques et techniques dont la valeur scientifique est largement reconnue. L'une des principa-

les activités du GIEC consiste à procéder, à intervalles réguliers, à une évaluation de l'état des connaissances relatives au changement climatique. Dominique Raynaud est expert auprès du GIEC et viendra à Pont de Claix faire état des dernières conclusions d'études.

Le climat de notre planète
par Dominique Raynaud,
directeur de recherche émérite au CNRS
co-rédacteur du 4ème rapport du GIEC
Le prix Nobel de la paix a été attribué au
GIEC en 2007, en même temps qu'à Al Gore
Mercredi 7 avril, 20h
Amphithéâtre, place Michel Couëtoux

**Les hydrates de méthane :
un immense réservoir potentiel
de combustible fossile**
On trouve les hydrates de méthane dans
les fonds marins et les sols gelés de l'hémisphère nord. Leurs structures mélan-

gent l'eau (sous forme de glace) et le feu (sous forme de méthane) et elles existent sur terre depuis des centaines de millions d'années. Jérôme Chappellaz est directeur de recherche CNRS au Laboratoire de Glaciologie et Géophysique de l'Environnement de Grenoble et responsable de l'équipe « climat : passé, présent, projections ». Au cours de son exposé, il abordera la question des ressources énergétiques et de l'évolution du climat à travers les curiosités naturelles que sont les hydrates de méthane.

**Les hydrates de méthane,
rêve énergétique ou cauchemar
climatique ?**

par Jérôme Chappellaz,
directeur de recherche CNRS/LGGE
Mercredi 31 mars, 20h,
Maison de l'habitant
Av. des îles de Mars

La semaine du développement durable

Animations et initiatives du 1er au 7 avril

Comme l'an dernier Pont de Claix s'inscrit dans la Semaine du développement durable et propose autour de l'événement phare qu'est l'exposition "Notre patrimoine polaire" (du 22 mars au 10 avril) diverses initiatives et animations

Expositions :

Alerte au climat : affiches de l'ALE

bibliothèque municipale Aragon, place M. Couëtoux

10 Risques naturels et leur prévention en Rhône Alpes :

La Valdaine, les crues torrentielles du massif de Belledonne, les ruines de Séchilienne
Exposition de l'IRMA, Flottibulle, cours Saint André

Visites (sur inscription au 04 76 29 80 90) :

- La plate-forme chimique : jeudi 1er avril, 17h (durée 1h30)

- Le centre de tri Athanor : mercredi 7 avril, 14h (durée 2h)

Parcours à vélo dans la ville à travers les expositions

Samedi 3 avril, départ 14h de la place S. Allende (durée : 2h)

Animations, stands, exposition :

l'association pontoise SOS Carbon, exposition de matériels électriques économes, de matériaux hydro-économes, de véhicules propres ; exposition de la Métro sur le tri sélectif des déchets ménagers... et la librairie itinérante "Le temps curieux" qui propose à tous les âges, des livres sur l'environnement...

samedi 3 avril, à partir de 14 h, sur le parking de l'association Standard 216 (av. C. De Gaulle)

*Et aussi : permanence de l'ALE le 1er avril à la Maison de l'habitant : voir p. 16
réunion publique et ateliers "compostage" : voir p. 16*

OFFICIEL

CONSEIL MUNICIPAL

Jeudi 18 mars, 18h30
Salle du conseil, Hôtel de ville

COMMÉMORATION DU CESSEZ-LE-FEU EN ALGÉRIE

Vendredi 19 mars
16h30, dépôt de gerbe sur la tombe, dans l'ancien cimetière, du sergent H. Girard, rassemblement à 17h
Monument aux Morts du parc Borel.

JOURNÉE NATIONALE DU SOUVENIR DES VICTIMES ET DES HÉROS DE LA DÉPORTATION

Dimanche 25 avril
Rassemblement devant la stèle de fusillés à 11h, et dépôt de gerbes au Monument aux Morts

RÉUNION PUBLIQUE DE PRÉSENTATION DU BUDGET 2010 DE LA VILLE

Mardi 30 mars 20h30
Maison de l'habitant, av. des Iles de Mars

ANIMATIONS

FOIRE AU BOUDIN ET VIDE GRENIER

Organisés par l'ASPPC section sports mécaniques
Dimanche 28 mars de 8h à 17h
place S. Allende
renseignements et réservations : 04 76 98 10 76

CONCERT GOSPEL

avec la chorale Clap yo hands de Gières au profit de l'association Espoir Isère contre le cancer, entrée : 20 euros
vendredi 26 mars, 20h,
Eglise de Champagnier

48H NON STOP : PATCHWORK ET TRAVAUX D'AIGUILLES

organisé par Iceberg A.T.E.D au profit des enfants autistes
Samedi 27 et dimanche 28 mars
Dojo et gymnase des Deux Ponts
Renseignements : 04 76 29 80 77

SALON DES COLLECTIONNEURS

Samedi 24 et dimanche 25 avril
Boulodrome, av. du Maquis de l'Oisans. Rens. : 04 76 29 80 05

VIDE GRENIER

Organisé par l'Ass'ideM De 8h30 à 17h sur le parking de l'Amphithéâtre
Samedi 1er mai
Renseignements et réservations : 06 24 97 60 31 / 06 81 96 62 87

LOTO

Avec l'UNRPA ouvert à tous mardi 30 mars à 14h, au foyer municipal,

JEUX POUR TOUS

Soirée jeux organisée par les ludothèques, inscriptions dans les centres sociaux, vendredi 26 mars de 20h à 22h

SORTIES

AVEC LE TEMPS LIBRE

sortie à Romans le jeudi 25 mars, inscriptions jusqu'au 18 mars à Beau Site, av. A. Girard

AVEC L'UNRPA

Croisière sur le Rhône, le mardi 20 avril, inscription et règlement, dès à présent, à Beau Site

THÉÂTRE

AHMED PHILOSOPHE*

texte d'Alain Badiou, mise en scène Grégoire Ingold Il s'agit du prolétaire venu du "Sud", de celui sur qui reposent la production et la vie des installés du "Nord", de celui dont la liberté doit être à tout instant conquise contre le ressentiment des peureux.
Vendredi 19 mars, 20h30

DU PAIN PLEIN LES POCHEs*

à partir de 9 ans, de Matei Visniec, mise en scène et conception visuelle de Nino d'Introna Un chien, deux hommes, qui est qui ?
Jeudi 25 mars à 14h, vendredi 26 à 14h et 19h30

DIALOGUE D'UN CHIEN AVEC SON MAÎTRE SUR LA NÉCESSITÉ DE MORDRE SES AMIS*

de Jean Marie Piemme, mise en scène et scénographie Pierre Sireuil,
Vendredi 2 avril, 20h30

* L'Amphithéâtre, place Michel Couëtoux, www.amphitheatre-pontdeclaix.com, Billetterie : 04 76 99 83 77 billetterie-amphi@wanadoo.fr Tarifs hors abonnement : de 5 à 15 euros

POÉSIE

SOIRÉE POÉSIE

dans le cadre du printemps des poètes, animée par Rime sans frime et Horizons vagabonds (pour le concours "Les abribus ont la parole" avec la Tag).
vendredi 12 mars à 18h
bibliothèque municipale Aragon, place M. Couëtoux, entrée libre

EXPOSITION

TRAFIC LIHTS & SIGNS

Du 29 mars au 7 mai
Moulins de Villancourt du lundi au samedi de 15h à 19h entrée libre, visites de groupe sur réservation au 04 76 29 80 59

CONFÉRENCE

LES MUSIQUES NOIRES AMÉRICAINES

Dans le cadre du cycle "des mots et des notes" proposé par le conservatoire intercommunal de musique Jean Wiéner, par Georges Pin
Mercredi 8 avril, 19h
salle des charpentiers, 2è étage des Moulins de Villancourt, entrée libre.

PROMENADES LITTÉRAIRES

Lectures à voix haute par les comédiens des 7 familles, autour d'un thème, d'un auteur à la bibliothèque municipale Aragon, place Michel Couëtoux, l'entrée est libre.

RENCONTRE AVEC BRIGITTE GIRAUD

Dans le cadre du printemps du livre de Grenoble Auteur de cinq romans, un récit et un recueil de nouvelles. Son dernier livre "Une année étrangère".
Lectrice : Emmanuèle Amiell
Samedi 20 mars à 11h

QUAND LE JAZZ EST LÀ

Lecture musicale et introduction à l'univers du jazz. Avec les musiciens André Giroud et Thierry Ronget, et les comédiens Emmanuèle Amiell, Michel Ferber
Mardi 27 avril à 20h30

CONCERTS Réservations : 04 76 99 25 25

❖ **SOIRÉE CUBAINE**, par les élèves de l'école de musique Jean Wiéner et l'ensemble Candela Negra. Cinéthéâtre La Ponatière à Echirolles. Jeudi 18 mars 20h.

❖ **TUTTI FAN FRUTTI**, conte musical par l'orchestre d'harmonie, la chorale Petites Voix et le premier cycle de l'école de musique, dir. I. Frison-Rey. Jeudi 1er avril, 20h, La Rampe à Echirolles.

AUTOUR DES OEUVRES DE PIAZZOLA

par l'orchestre symphonique et l'orchestre Impromptu dir. I. Frison-Rey et D. Rochet
Jeudi 8 avril, Eglise de la Résurrection, Pont de Claix.

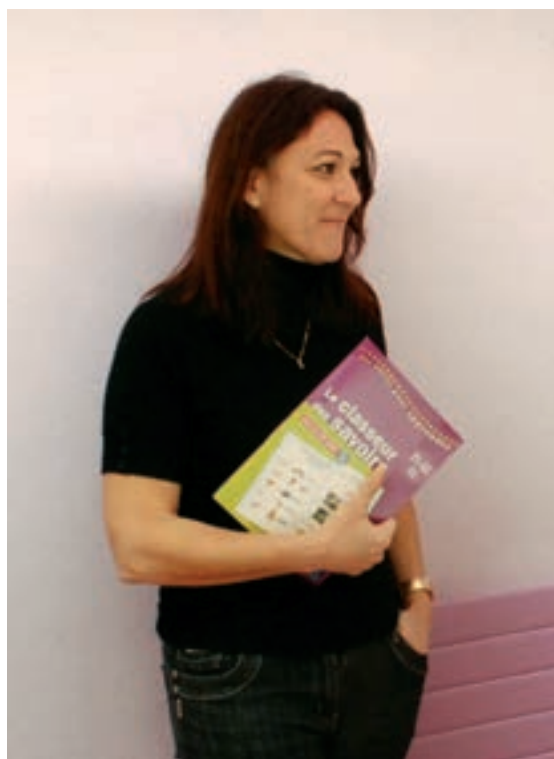
CHRISTINE BAUDUCCO

Quand le projet d'école devient livre

On a du mal à croire qu'elle est grand-mère et proche de la retraite, et pourtant... Si Christine Bauducco paraît si jeune, c'est sans doute grâce à la danse qu'elle a pratiqué abondamment, *"dans [sa] première vie"*. Elle a été danseuse et professeur de danse. Elle a créé l'école de danse de Seyssins dans les années 80. Elle décide ensuite de passer le concours de l'École normale par *"choix familial et financier"*. Pendant 12 ans, elle se *"balade sur des postes à l'année"* dans différentes écoles du département, puis vient à Pont de Claix remplacer la directrice de la maternelle des Olympiades, en 1990. *"J'ai l'impression que c'était hier, je n'arrive pas à croire que ça fait déjà 20 ans..."* Car Christine Bauducco aime de plus en plus *"faire la classe"*. Elle s'occupe à plein temps de la section des Moyens. Pour elle, enseigner en maternelle c'est *"développer des passerelles entre la culture familiale et la culture scolaire : l'objectif premier, c'est la maîtrise de la langue. L'idée, c'est que l'enfant puisse dire ce qu'il apprend. Et pour dire, il faut maîtriser le langage"*.

La pédagogie au service de l'élève

C'est de ce constat qu'est né le projet d'école il y a 5 ans : *"on était une équipe à vouloir changer les choses au niveau des enfants, qu'ils donnent du sens à l'école et deviennent élèves. Qu'ils s'investissent comme apprenants, même si on n'est qu'en maternelle. Qu'ils puissent dire ce qu'ils ont appris, et non plus seulement ce qu'ils ont fait"*. Dans le projet d'école, il y a le partenariat avec l'école



intercommunale de musique Jean Wiéner, avec la création d'un jardin d'éveil musical sur l'école. Pendant 3 ans, un professeur de musique intervient une fois par semaine auprès des enfants. Le livre, *"c'a été la reconnaissance du travail fait à l'école par l'inspecteur d'académie; c'est lui qui a demandé à formaliser cet outil"*. Avec Christine Chaillol, également institutrice et ancienne enseignante à l'école des Olympiades, elles écrivent à deux mains ce *"Classeur des savoirs"*, et le proposent à quatre éditeurs. Seul un refuse le projet. Elles choisissent ce qui se fait de mieux dans l'édition pédagogique : *"le travail avec Retz a été fabuleux"*. Un an et demi sont nécessaires pour finaliser le livre. Aujourd'hui, Christine Bauducco en est *"hyper contente : c'est l'aboutissement d'une belle aventure"*.

On ne présente plus Christine Bauducco, directrice de l'école maternelle des Olympiades depuis 20 ans. Elle publie aujourd'hui un livre pédagogique, "Le classeur des savoirs".

PONT DE CLAIX UNE VILLE À VIVRE

Cette année est une année délicate pour les collectivités territoriales. Pont-de-Claix, dans ces circonstances marquées par la crise, le désengagement de l'Etat et la réforme fiscale du gouvernement, ne fait pas exception à la règle. La discussion budgétaire est donc difficile. Elle doit être marquée par une volonté de poursuivre la dynamique engagée depuis 2 ans sur les politiques culturelles, sociales et éducatives. Elle doit être aussi singulièrement marquée par une

volonté de responsabilité et de préparation de l'avenir. C'est pourquoi ce budget devra être juste, mais extrêmement rigoureux. C'est dans ce cadre que la majorité travaille. Mais préparer l'avenir, c'est aussi conserver un montant d'investissement minimum pour, notamment, la conservation du patrimoine de la ville. Les équipements publics ont souffert depuis des années d'un sous-entretien important. Cette logique est dangereuse et nous souhaitons y mettre un

terme. Dès l'année dernière, nous avions engagé des efforts substantiels sur le bâti comme au DOJO ou à la maison des sociétés. Nous souhaitons poursuivre cet effort pour continuer à valoriser le patrimoine de la commune, qui est celui de tous les Pontois.

Ali YAHIAOUI, président du groupe majoritaire « Pont de Claix, une ville à vivre »

PONT DE CLAIX VOIT PLUS LOIN, GROUPE COMMUNISTE ET DIVERS GAUCHE

L'an dernier, nous avons eu à faire cet exercice à l'une de la plus grave crise économique depuis 1929. Le contexte était alors plein d'inconnues et d'incertitudes, c'est encore dans une période très mouvante que nous entamons la préparation du budget 2010.

Les déclarations du chef de l'Etat pour la moralisation du capitalisme ne parviennent pas à masquer une politique économique et sociale entièrement tournée au service de ceux qui sont responsables de la crise mondiale. Toujours moins d'Etat pour encadrer l'économie, toujours plus pour encadrer les citoyens et les libertés. C'est bien "la liberté du renard libre dans un poulailler libre" comme disait Jean Jaurès.

Certains sur ces bancs niaient les désengagements de l'Etat, nous avons pu le mesurer pour notre budget 2009 et il en sera de même pour 2010.

En effet, le projet de loi de finance 2010, ne fait évoluer la Dotation Globale de Fonctionnement que de la moitié de l'inflation prévisionnelle, la dotation de compensation de la TP devra encore diminuer de 5% tout comme les compensations de l'exonération des taxes foncières sur les propriétés bâties et ceci sans compter la non-compensation de la taxe carbone à venir.

Dans nos craintes pour l'année 2010, l'avant-projet, devrais-je dire les avant-projets, de loi sur les collectivités locales, tout comme la suppression de la taxe professionnelle, marquent une rupture gravissime avec la conception républicaine de nos institutions. Celles-ci seraient au final conduites à abandonner ou réduire des missions et à supprimer des emplois et des services publics locaux dont les habitants et les entreprises ont le plus grand besoin.

C'est d'ailleurs bien l'injonction que leur fait le

Président de la République quand il reçoit des maires à l'Elysée : "moi je supprime un fonctionnaire sur deux"... et de reprocher aux collectivités locales de maintenir l'emploi public. L'homme du vice à la vertu en quelque sorte !

Alors dans ce contexte, notre groupe demande dans le cadre de la préparation budgétaire 2010 :

- que ne soient augmentés les impôts locaux
- de donner la priorité à la solidarité (logement et action sociale, l'éducation)
- de maintenir des services dus et rendus aux Pontois dans le cadre de la fonction publique territoriale, c'est pour notre groupe une priorité absolue et un devoir de résistance.

Bernadette CEREZA, Nadine MOUNIER-TERROT, Dolorès RODRIGUEZ, Mebrok BOUKERSI

UN AVENIR POUR PONT DE CLAIX

La suppression de la Taxe Professionnelle a été au cœur du débat d'orientation budgétaire 2010.

On peut se poser la question : pourquoi cette taxe a-t-elle été l'objet d'environ 70 modifications en 30 ans d'existence ?

Fallait-il continuer avec ce type d'impôt très complexe, jugé insatisfaisant et pénalisant pour nos entreprises, donc nos emplois ?

Brandir le spectre d'augmenter à terme les impôts, dont la conséquence serait une diminution du pouvoir d'achat des ménages pontois ne nous paraît pas judicieux. Notons que l'Etat s'est engagé à compenser cette taxe en attendant la mise en place d'un nouveau système.

Ainsi, nos recettes restent stables dans toutes ses composantes, à savoir les compensations de l'Etat, les versements de la Métro et la fiscalité directe, malgré la baisse d'activité générale liée à la conjoncture difficile.

Dans le budget 2009, la masse salariale est déjà très lourde. Nul doute qu'elle va encore augmenter en 2010 suite aux nombreuses embauches effectuées en 2009, ce qui va encore limiter la masse budgétaire disponible en faveur des pontois. Nous nous interrogeons aussi sur les municipalisations tout azimut, auxquelles nous n'avons pas souscrit et qui ne nous paraissent pas source d'économie budgétaire, de pluralisme et de liberté

de choix pour la satisfaction des pontois. Après ces constats, il nous paraît très important et prioritaire de consacrer une partie du budget disponible à l'entretien et à la préservation de notre patrimoine pour le maintien d'une ville agréable à vivre et une autre partie à soutenir les pontois à passer au mieux la crise. Aux pontois de juger de la pertinence des décisions qui seront prises.

M. DITACROUTE, Conseiller Municipal

Les bien nommé(e)s “mémoires” universitaires

Le service des archives conserve un certain nombre de travaux d'étudiants qui à un moment de leurs études se sont intéressés à Pont de Claix. En tête des grands pourvoyeurs d'apprentis chercheurs, l'université Pierre Mendès France de Grenoble, mais aussi quelque rareté venue d'Alsace...

En 1993 Sabine Gely étudiante en histoire à l'université Pierre Mendès France de Grenoble remet un mémoire intitulé “Naissance et développement d'une commune industrielle : Le Pont de Claix 1873-1939” ; elle interroge “*pourquoi et comment une commune s'est créée dans cette plaine et comment elle a évolué depuis sa naissance jusqu'à la seconde guerre mondiale ?*”. L'étudiante distingue trois phases qui se répartissent tout au long des 284 pages du mémoire : la naissance et la création de la commune, l'ère de la papeterie et la période qui suit la première guerre mondiale jusqu'à la seconde caractérisée par une “industrialisation nouvelle”. Le mémoire a pris rang depuis parmi les ouvrages de références concernant l'histoire la commune. C'est aussi depuis l'Université Pierre Mendès France (faculté des sciences économiques) qu'en 1994 deux jeunes étudiantes s'attellent à comparer Pont de Claix et Meylan : partant du constat que les collectivités locales sont les principaux investisseurs en matière sportive (personnels, équipements), elles comparent et analysent les orientations des deux communes en la matière en s'appuyant sur l'étude des budgets et de la place qu'occupe dans l'organigramme des services celui qui a en charge les sports. Sport encore, avec cette “analyse historique des politiques de construction des équipements sportifs dans l'agglomération grenobloise”. Il s'agit d'une thèse de doctorat en sciences et techniques des activités physiques et sportives soutenue à l'université Joseph Fourier en octobre 1997. D'où il ressort que les trois quarts des équipements sportifs recensés sur neuf communes de l'agglomération grenobloise se situent à Grenoble, Pont de Claix, Echirolles et Fontaine.

Témoignages du passé, immédiat ou plus lointain

C'est à l'issue d'un stage effectué dans le cadre de l'école supérieure des affaires (ESA) qu'est traité un sujet à l'actualité brûlante dans les années quatre-vingt-dix : les rapports entre associations et collectivités locales. En 2000 apparaît une nouvelle forme de “mémoire”, ni rapport de stage ni consécration d'années d'études. C'est ainsi que le DESS “politiques sociales” déposé par un agent de la collectivité (poste d'observation privilégié) traite du “contrat éducatif local” (sous-titre :

“du discours à la méthode ; quel sens donner à une politique locale contractualisée ; étude sur la ville de Pont de Claix”). On peut y lire : “la commune nous paraît être un terrain d'observation privilégié parce que c'est l'échelle la plus petite à partir de laquelle l'État s'adresse aux individus et parce qu'une partie de la vie sociale se joue à cette échelle : scolarité des enfants, relations sociales, associations locales ou militantisme politique”. Les archives du Centre communal d'action sociale de Lorient (1847-1989) sert de sujet à un DESS soutenu à l'université...de Haute Alsace en 1993 et intitulé : “(des techniques d'archives et de documentation pour) sauvegarder la mémoire du bureau de bienfaisance et du bureau d'aide sociale, ancêtres directs du CCAS”. Où il est question de la création du “bureau des pauvres” à Paris en 1530, du “grand livre de la bienfaisance publique” en 1793, et du “droit des pauvres” qui institue qu'il “*sera perçu un décime par franc en sus des frais pour chaque billet d'entrée dans tous les spectacles où se donnent des pièces de théâtre, des bals, des feux d'artifice, des concerts*”.

Comprendre le présent

Dans le cadre de ses études en sciences politiques (IEP Grenoble, université Pierre Mendès France) Aurélie Sauvignet interroge plus de dix ans après la démolition des tours des Tritons et du Héron “*quels sont les objectifs visés par ceux qui décident de démolir ?*” Elle tente d'y répondre durant près de deux cents pages fournies en témoignages qu'elle a recueillis auprès d'anciens élus, les décideurs de l'époque et surtout, d'habitants. Le cours des études à l'institut d'urbanisme de Grenoble a conduit deux apprentis chercheurs à Pont de Claix : l'un par les méandres du Drac et d'une “étude sur les cours d'eau et l'urbanisation dans la plaine de Grenoble du XVII^e au XX^e” - 1994, l'autre, assez inévitable, a pris la direction de l'usine chimique, riche d'une présentation succincte de la commune du point de vue de son histoire et son développement industriel. Il en va de même pour un mémoire de stage (licence professionnelle, IUT 2) qui traite de “l'état des lieux de l'intercommunalité à Pont de Claix” ou les relations qu'entretient Pont de Claix avec la communauté d'agglomération la Métro et ce qui les lie en juin 2006.

Flûte	Fringué	Moulins à vents	Berriquet	Se fait plaqer	Champion	
Cafetières	Tendent les pépins	Nose	Fait feu	Grand lac	Surface en vac	Pour accrocher la culotte
Pro de la feuille				Service impeccable		
Boîte à images		Traces sur le chemin		Volcan		
Île de France		Locaux à peindre			Bouts de nougats	
Courtins de près	Habitant		Conjonction		Se renvoie poliment	
			Sans aucune pompe	Fichu		
Branché	Se bute (s')			Cacher	Perris donc	
Annonce des lettres	Petits vols				Possessif	
			C'est cela		Donc appris	Un petit blanc
Terrain			Quarts d'ans		Licencient	
Opus			Occupation prohibée			
	Tête de revue		Costumes d'inde			Tête à tête
	Mouilles aux prires					
Estamper					Le "501" de César	
Gaines					Démonstratif	
			Coutumes		Boucliers	
			Limites de ballon		Temps d'une révolution	
Dix à Londres		Hâbles				
Eprouvent						
						Largeur d'écoffe

SUDOKU

En partant des chiffres déjà inscrits, remplissez les grilles de manière à ce que chaque ligne, chaque colonne, et chaque carré (3x3) contienne une seule fois tous les chiffres de 1 à 9.

3			4	9	2			
5			7	1	6			
9		4			8	7		
8	6		3	5		1		
	4		9	1		3		
	5		2	6		4	8	
	3	1			4		9	
		5	3	4			7	
		7	6	9			5	

Facile

	2	8						
7		5		2	4			
	8		6			9		7
		2	4					
8	4						9	6
					2	3		
3		7		6		4		
			2	4		5		9
				8		7		

Difficile

Bibliothèque Aragon - place Michel Couëtoux - Tél. : 04 76 29 80 95

Par Valérie Augier et Claire Chouteau

Swing café

Carl Norac, éditions Didier jeunesse

Conte musical dit par Jeanne Balibar de sa voix veloutée, ce disque est un voyage aux origines du jazz, dans le New York des années 1920 et 1930. Illustré par d'irrésistibles standards du swing, ce conte fera connaître aux enfants les débuts de la musique afro-américaine, musique qui partira à la conquête du monde.

CD

Hana Attori

Tony Valente, éditions Soleil

Jeanne élève de la très select "Ecole ninja d'Iga", Hana Attori a décidé de quitter son clan pour retrouver et combattre l'assassin de son père et de sa soeur. Seulement voilà, cet assassin n'est autre qu'Oda Nobunaga... le plus grand seigneur du Japon ! La petite Hana Attori est encore bien naïve, mais sait qu'on n'entre pas en guerre seule contre un pays tout entier... Alors, c'est accompagnée de son ami Goro, de Fumio l'artificier et de Shifu le sorcier poltron qu'elle va organiser sa lutte clandestine...

BD

Ibrahim, clandestin de 15 ans

Ahmed Kalouaz, éditions Oscar jeunesse

Le père d'Ibrahim s'est fait tuer par les milices qui sévissent au Soudan. Avec son oncle Boro, Ibrahim rejoint l'Europe. Le voyage est long et périlleux. Lorsqu'ils arrivent enfin en France, du côté de Calais, ils se rendent compte que l'Eldorado dont ils rêvaient n'est en fait qu'une souricière dont ils auront du mal à s'extraire. Ibrahim, tout en courant sur les dunes, essaiera de trouver une issue heureuse à ce voyage.

LIVRE

Roman jeunesse

Notre Patrimoine Polaire

EXPO,

SEMAINE DU DÉVELOPPEMENT DURABLE À PONT DE CLAIX STANDS, EXPOS VISITES...

Renseignements
04 76 29 80 90
www.ville-pontdeclaix.fr

LE CLIMAT DE NOTRE PLANÈTE
Conférence,
mer. 7 avril - 20h
Amphithéâtre,
place Michel
Couëtoux

22 mars >
10 avril 2010
Photos de
Christian Morel

PONT DE CLAIX

HISTOBUS - 2 AV. CHARLES DE GAULLE
TEL. : 04 76 29 80 05 - WWW.VILLE-PONTDECLAIX.FR

Ouvert de 15h-19h
En nocturne jusqu'à 20h30
les jeudi 1er et vendredi 9 avril

Fermeture les dimanches,
lundi 5 et jeudi 8 avril

Entrée libre

