

2020

Jan. | Fév.

SUR LE

PONT

69

Ville de Pont de Claix

journal d'information municipale

Ville de
Pont
Claix

ACTUALITÉS > L'EHPAD, UN LIEU DE VIE | L'AMPHITHÉÂTRE FAIT SALLE COMBLE | LE TRAM EST LÀ !
ZOOM SUR > LE BUDGET 2020 VILLE VIE ASSO > SON DO GUNGA : LE PLEIN D'ACTIONS



DOSSIER

—• BIBLIOTHÈQUE : BIENVENUE CHEZ VOUS !



CHRISTOPHE FERRARI
MAIRE DE PONT DE CLAIX
PRÉSIDENT DE GRENOBLE-ALPES
MÉTROPOLE

Quatre jours qui vont changer Pont de Claix

La dernière semaine avant Noël a été riche en événements pour notre commune.

Le nouveau parc Simone Lagrange a été inauguré le jeudi 19 décembre. Un hectare et demi de parc urbain de grande qualité qui constitue le premier projet de la ZAC des Minotiers. Ce grand parc est la première pierre du projet urbain qui verra le jour sur la partie nord de la ville.

Le même jour, le conseil municipal a voté le budget 2020 de la commune, un budget avec plus de 7 millions d'euros d'investissements sur le territoire et 26 millions d'euros pour la section de fonctionnement.

Vendredi 20 décembre, le conseil de la Métropole a voté l'avant projet définitif (APD) du Centre des sciences des Moulins qui va passer en phase de construction sur notre commune et voir le jour dans les prochaines années.

Samedi 21 décembre, enfin, a vu le tramway arriver à Pont de Claix. Pour la ville, c'est plus qu'un tramway, ce sont des nouvelles opportunités de développement et de déplacement. Il en va de même pour les usagers, tant sur le plan personnel que professionnel, qu'ils habitent Pont de Claix ou qu'ils vivent dans les territoires du sud de la métropole. L'arrivée du tram s'accompagne de la mise en service du Pôle d'échanges multimodal qui permet le maillage entre le covoiturage, le vélo, le bus et dans les années à venir avec le train. Il aura fallu presque 10 ans d'attente pour que ce projet aboutisse, depuis la décision de faire en date du 22 mars 2010.

Je vous souhaite une très belle et heureuse année, à vous et à vos proches.

SUR LE PONT #69

journal d'information municipale

Directeur de publication

Christophe Ferrari

Rédaction, réalisation

Service communication

F. Albe, S. Bellenger, O. Latour, F. Maurice-Laforge,

A. Lascurettes,

Crédits photos

Service communication

Impression 5800 exemplaires

Technic-Color 04 76 33 28 68

N° ISSN 1245-1371

PAS ASSEZ DE CLASSES À SAINT-EXUPÉRY !

La question des effectifs scolaires en maternelle reste préoccupante dans certaines écoles de la commune, malgré l'ouverture d'une classe obtenue en début d'année à Pierre-Fugain. Le maire Christophe Ferrari a interpellé en novembre la directrice académique de l'Éducation nationale au sujet de l'école Saint-Exupéry qui compte plus de 27 élèves par classe. Ce surnombre est synonyme de dégradation des conditions de travail pour les personnels et d'apprentissage pour les enfants. Malgré l'absence de réaction de l'Éducation nationale, la Ville reste vigilante quant à la situation et maintient sa demande de création d'une classe.



3/11

ACTUALITÉS

*Un large tour d'horizon
de l'action publique*

12/15

DOSSIER

*Bibliothèque Aragon :
bienvenue chez vous !*

16/17

ZOOM SUR

Le budget 2020

18/19

VILLE VIE ASSO'

*Des nouvelles des
associations pontoises*

20/21

AGENDA

*Les rendez-vous festifs,
institutionnels, culturels...*

Du monde au balcon !

Depuis le mois de septembre et le lancement de cette nouvelle saison culturelle, l'Amphithéâtre fait un carton plein en terme de fréquentation. Le public est au rendez-vous, les Pontois en redemandent, et ça tombe bien puisque la suite de la programmation promet encore de très belles rencontres !



Lors du lancement de saison, un pianiste a accompagné les artistes toute la soirée.

d'objets. Et parce qu'il en faut pour tout le monde, le 8 novembre, c'est l'humoriste Zohra Hamiti qui a rassemblé plus de 400 personnes au Foyer municipal. Une première et une prouesse technique pour les équipes, qui ont réussi à faire de la salle polyvalente une véritable salle de spectacles. Le public, composé à 98 % de femmes, est reparti conquis par cette rencontre humoristique et humaine.

Et ensuite ?

La suite de la saison s'annonce tout aussi colorée, avec notamment le spectacle *Berceuses*, accueilli en mars dans le cadre des Journées de la petite enfance de Pont de Claix. Un énorme travail coopératif de la compagnie Duende dans les structures petite enfance de la Ville est en cours, avec notamment la création d'un chœur de parents et de professionnels du milieu autour des berceuses du monde ainsi que de nombreuses interventions dans les multi-accueils, au Relais assistantes maternelles et à la crèche Françoise Dolto.

En avril, place au classique ! Enfin, pas tout à fait quand même, car il s'agit d'une revisite contemporaine toute particulière de la célèbre pièce de Molière *Les femmes savantes*. Cinq comédiennes s'emparent de l'œuvre pour la dépoussiérer et en dénoncer les stéréotypes de genres, le tout en remplaçant l'intrigue au cœur d'une... cuisine ! Le pari est ambitieux, la morale est belle, et le dîner qui clôturera la soirée sera proposé par les usagers du centre social (uniquement des hommes !).

> PLUS D'INFOS SUR WWW.PONTDECLAIX.FR

2300 spectateurs ont eu le plaisir d'assister aux onze spectacles qui se sont joués depuis le mois de septembre. Un total de 24 représentations et un taux de remplissage record à 98 % : le début de la saison est une belle réussite ! Tout a commencé avec un lancement de saison aux petits oignons : découvrir la programmation des expositions, de la bibliothèque mais également des spectacles, les lieux et se les approprier. Pari osé et réussi, grâce à la mobilisation des services et des artistes qui ont su rendre festive cette soirée un peu spéciale.

Juste après, pour la Fête de la science, c'est le comédien Barthélémy Champenois de la compagnie du Gravillon qui est venu à la rencontre du public, aux Moulins de Villancourt pour sa « circonférence » sur le thème de la lumière. En collaboration avec des chercheurs du CNRS

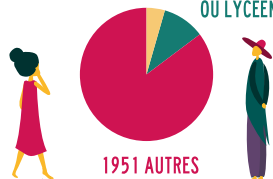
(de l'institut Néel), le comédien a su proposer une approche scientifique et décalée qui a conquis les Pontois présents. Ces derniers ont pu également profiter d'une visite guidée nocturne de la Biennale internationale d'art non objectif et participer à un atelier de lightpainting.

Durant la première semaine des vacances d'automne, l'Amphithéâtre a accueilli la 4^e édition du festival de marionnettes *Les P'tits Géants*. Avec la complicité de la compagnie les Décintrés, ce sont cinq spectacles de marionnettes différents qui ont été présentés aux plus jeunes (2-6 ans). Pour l'occasion,

le théâtre s'est transformé en lieu de fête : exposition, atelier, grenadine et crayons de couleurs. Tout était fait pour que les petits spectateurs et leurs familles s'emparent du lieu et découvrent le monde merveilleux des marionnettes et du théâtre

FRÉQUENTATION TOTALE :
2291 SPECTATEURS

108 ÉCOLIERS
232 COLLÉGIENS
OU LYCÉENS



11/11

TEMPS FORT



« Plus de cent ans après la première guerre mondiale, nous sommes rassemblés pour nous souvenir de quatre années de guerre faites de douleurs, de larmes et de drames quotidiens. » C'est par ces mots que le maire Christophe Ferrari a ouvert la cérémonie de commémoration de la victoire et de la paix et l'hommage aux morts pour la France, en présence notamment de la députée Marie-Noëlle Battistel. Personnalités locales, élus, représentants des associations patriotiques et jeunes sapeurs pompiers du canton de Vif étaient réunis au monument aux morts du Parc Borel.



Recensement

Chaque année, une partie des habitants de la commune fait l'objet d'un recensement. Ces données sont collectées et exploitées par l'Insee à des fins de statistiques nationales. Les Pontois concernés recevront début janvier un courrier dans leurs boîtes aux lettres et des affiches seront placées dans leurs immeubles. Deux agents recenseurs passeront ensuite aux domiciles entre le 16 janvier et le 22 février. Ils seront porteurs d'une carte officielle avec leur nom et une photo.

Renseignements >
04 76 29 80 02

Inscriptions sur les listes électorales

Les élections municipales auront lieu les 15 et 22 mars 2020. Elles désignent les membres du conseil municipal pour un mandat de 6 ans. La date limite d'inscription sur les listes électorales est fixée au 7 février 2020. Si vous n'êtes pas déjà inscrit ou si vous avez déménagé récemment, vous pouvez vous inscrire sur le site www.service-public.fr ou auprès de l'état civil, place de la scierie, 04 76 29 80 02.

La Croix Rouge recherche des bénévoles

L'unité locale de la Croix Rouge d'Échirolles cherche des bénévoles ponctuels ou réguliers pour s'investir dans des missions d'action sociale (distributions alimentaires et vestimentaires, actions pour les personnes âgées, accompagnement des personnes en grande précarité, français langue étrangère...) ou de secourisme (postes de secours ou formations au secourisme).

Contact >
ul.echirolles@croix-rouge.fr

Permanences du maire

Vous souhaitez rencontrer Christophe Ferrari pour échanger avec lui sur un projet, une préoccupation... Des permanences du maire sont prévues les lundis 13 janvier et 10 février, de 17h à 20h à l'hôtel de ville. Permanences réservées aux Pontois. Prise de rendez-vous obligatoire auprès du cabinet du maire au 04 76 29 86 86 ou au 04 76 29 80 80.

La délinquance sur le territoire métropolitain

Dans le cadre du Conseil intercommunal de sécurité et de prévention de la délinquance (CISPD) métropolitain, l'Agence d'urbanisme de la région grenobloise a publié pour la première fois un bilan cartographique des crimes et délits dans l'agglomération.

Le bilan réalisé par l'AURG permet de dresser l'évolution des faits de délinquance, de l'année 2018 jusqu'au premier semestre 2019 par rapport à l'année 2017. « En produisant un atlas communal, c'est la première fois que nous pouvons distinguer les communes entre elles. C'est une avancée supplémentaire après le progrès déjà réalisé l'an dernier en cumulant les chiffres de la police nationale et de la gendarmerie », explique Olivier Baills, géographe et chargé d'études à l'AURG. Ces chiffres sont des extractions de « l'État 4001 », une ressource statistique nationale de 107 index

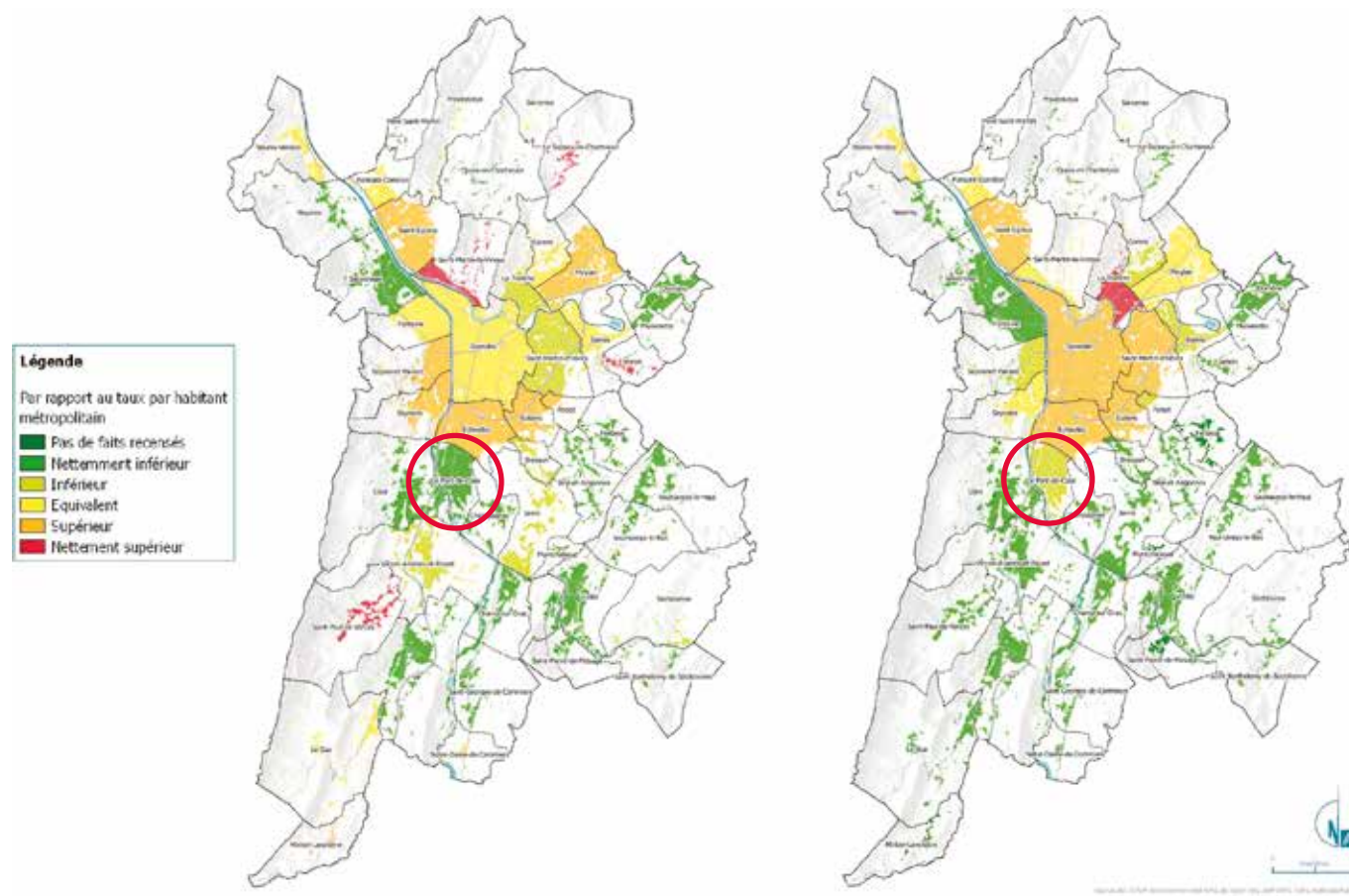
recensant les crimes et délits portés à la connaissance des services de police et de gendarmerie ou découverts sur leurs territoires de compétence respectifs. Pour les besoins de cette cartographie, trois catégories de faits et leur sous-catégories ont été retenues : les atteintes aux biens, les atteintes volontaires à l'intégrité physique et les escroqueries et infractions économiques et financières.

« L'objectif de cet outil est de pouvoir assurer un suivi dans le temps. Il établit un constat sur une période donnée et recense le nombre des faits par mois pour 1000 habitants. »

Si les résultats de cette analyse doivent être interprétés avec prudence, on peut tout de même constater que sur la majorité des catégories cartographiées dans cette étude, Pont de Claix se situe parmi les communes où le niveau de délinquance est inférieur au reste de l'agglomération.

L'analyse de l'AURG n'a pas vocation à montrer l'influence de l'action des forces de l'ordre sur les chiffres de la délinquance. Pour autant sur le territoire pontois, la gendarmerie nationale multiplie les actions en collaboration avec de nombreux partenaires comme la Semitag et la police municipale.

Ci-dessous, les cartes des cambriolages (à gauche) et des vols liés aux véhicules (à droite) en 2018.



Être là pour les personnes âgées

60 personnes âgées vivent à la résidence Irène Joliot-Curie. Leur bien-être au quotidien est assuré par une équipe d'une cinquantaine d'agents. La résidence est entièrement publique, gérée par le Centre communal d'action sociale.

« Nous sommes un lieu de vie », résume d'emblée Véronique Chizelle, la directrice de l'Établissement d'hébergement pour personnes âgées dépendantes (Ehpad) Irène Joliot-Curie de Pont de Claix. « Nous préférons d'ailleurs parler de résidence, car les personnes sont vraiment chez elles ici. Chacune a sa chambre individuelle qu'elle peut aménager selon ses goûts et avec ses propres meubles. »

Avant de venir vivre là, les personnes ont bien souvent connu et épuisé les différentes solutions de maintien à domicile. Elles découvrent un nouvel environnement en arrivant à la résidence, avec des repas pris en commun ou en individuel, en fonction de leur situation de santé, des animations 5 jours par semaine, des soins appropriés à leurs pathologies et du personnel qualifié pour les accompagner de jour comme de nuit. La question du personnel est primordiale pour le bon fonctionnement de l'établissement. La Ville a fait le choix de remplacer toutes les absences des agents (formation, congé, arrêt maladie) afin de garantir la qualité de vie des personnes.

Accueil et accompagnement

Le premier contact quand on entre à la résidence, c'est Françoise Bonomo, l'agent chargé de l'accueil. Elle assure un lien régulier avec les familles et connaît chacun des 60 résidents. Au quotidien, elle gère les dossiers administratifs des résidents, prévoit les plannings des repas des personnes extérieures qui viennent déjeuner là, en tenant compte de leurs besoins spécifiques... Il faut être là pour les résidents et leurs familles, savoir accueillir et orienter,

rassurer et accompagner, bref, avoir le souci d'un accueil professionnel et humain. « Sans empathie, aucun de nous ne pourrait travailler ici », commente-t-elle.

Empathie et professionnalisme sont les maîtres-mots du personnel de la résidence. Les agents sociaux et les aides soignantes, qui interviennent pour le ménage des chambres et les soins quotidiens (toilettes, habillage...) travaillent en complémentarité. Annick Lainé et Jocelyne Felici illustrent ce couple professionnel. « Les résidents nous connaissent bien, nous entretenons une relation de confiance avec eux. Quand ils ne vont pas bien on s'assoit un moment et on discute. On est toujours là pour eux... et ils nous le rendent bien, ils sont tellement chaleureux avec nous ! »

Pour autant, travailler auprès de personnes âgées, souvent malades, peut s'avérer difficile. Les patients atteints de troubles psychiques peuvent se montrer agressifs ou violents ; autant de situations qu'il faut savoir gérer, tout comme il faut savoir faire face au décès des résidents. « C'est toujours dur pour nous, même si nous savons faire la part des choses, mais le plus difficile c'est sans conteste de voir souffrir les personnes. » Annick et Jocelyne n'aiment guère s'attarder sur ces sujets, elles préfèrent raconter les bons moments. « Il n'y a pas de jours spéciaux, mais tous sont particuliers. On met de la musique, parfois les familles jouent du piano, il y a les animations, les anniversaires... Les résidents sont bien ici, et nous aussi ! Notre but, c'est le bien-être de la personne âgée. Il n'y a pas de formation pour ça, il suffit d'être humain. »

EHPAD IRÈNE JOLIOT-CURIE

ÉTABLISSEMENT PUBLIC. GÉRÉ PAR LE CENTRE COMMUNAL D'ACTION SOCIALE

RÉSIDENTS

60 RÉSIDENTS DE PLUS DE 60 ANS DONT :

50 EN UNITÉ GÉNÉRALE



10 EN UNITÉ PSYCHO-GÉRIATRIQUE



PERSONNEL

56 AGENTS, SOIT 43 ÉQUIVALENTS TEMPS PLEIN

16 MÉTIERS :
INFIRMIÈRE COORDINATRICE,
INFIRMIÈRE, MAÎTRESSE DE MAISON,
AGENT SOCIAL, AIDE SOIGNANT,
ANIMATRICE, CUISINIER,
CHEF CUISINIER, FACTOTUM,
ART-THERAPEUTE, ERGOTHERAPEUTE,
LINGÈRE, SECRÉTAIRE ACCUEIL,
COMPTABLE, DIRECTRICE,
ASSISTANTE DE DIRECTION



PORTRAIT : SARA ARTOLA, 89 ANS, RÉSIDENTE DEPUIS UN AN

« Je suis très contente d'être là », annonce d'emblée Sara Artola, un sourire aux lèvres et un accent chantant l'Espagne dans la voix. « Ce sont mes enfants qui ont d'abord voulu que je vienne vivre ici. Ils n'étaient plus tranquilles de me savoir seule à la maison où j'étais tombée plusieurs fois. J'ai visité et ça m'a plu, mais je ne suis pas venue tout de suite car il m'a fallu le temps de me faire à l'idée de quitter mon domicile. Je me suis adaptée très vite, je ne suis pas très difficile vous savez... Mes enfants viennent me voir très souvent et tout le monde est très gentil ici. Au début, je ne voulais pas trop participer aux animations, mais maintenant j'y vais régulièrement. On chante, on joue... parfois les enfants de la maternelle à côté viennent nous rendre visite, ça me plaît bien de voir les petits. Le reste du temps pour m'occuper, je fais des coloriages. » Sara sort alors des cahiers de mandalas qui regorgent de couleurs. Avec minutie, elle remplit les formes, en veillant à l'harmonie générale des tons et surtout à ne pas dépasser des tracés. « Plus c'est petit, plus ça me plaît. J'ai toujours fait beaucoup de travail manuel, je suis adroite de mes mains et j'ai beaucoup de patience. Pour le coloriage, je suis championne ! »

Budget : un déséquilibre structurel

Le financement et le fonctionnement de l'Ehpad sont régis par une convention entre l'État, via l'Agence régionale de la santé (pour le soin), le Département de l'Isère (pour la dépendance) et le CCAS de Pont de Claix, en tant que gestionnaire de l'établissement.

L'Ehpad de Pont de Claix, comme beaucoup d'établissements publics pour les personnes âgées, génère plus de dépenses que de recettes. Chaque année ce déficit se creuse. Le CCAS cherche des solutions pour remédier à la situation, notamment en demandant à ses partenaires publics (Département et Agence régionale de la santé) d'assumer toute leur part dans son financement. Au niveau des ressources humaines, elle a d'ores et déjà mutualisé des postes avec les services de la Ville afin que leur

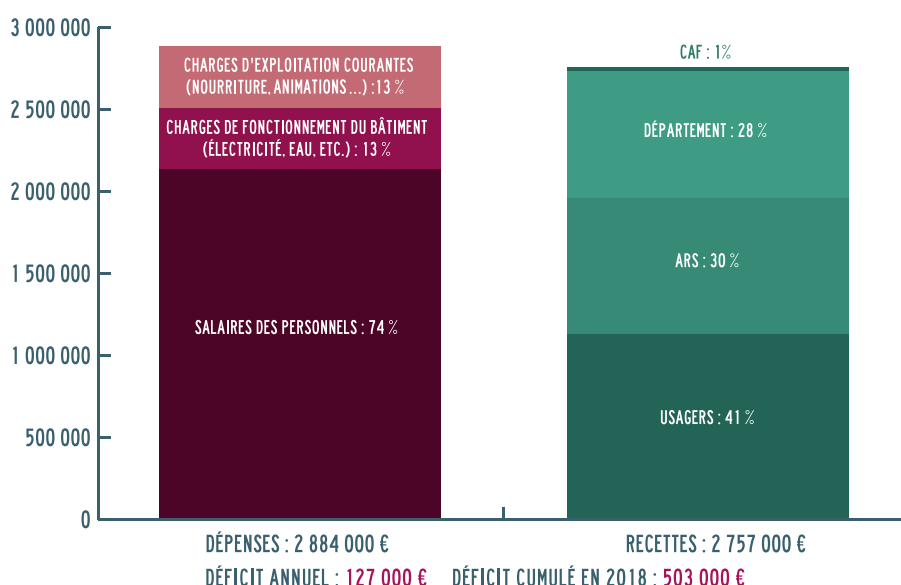
financement ne porte pas sur l'Ehpad. Plus de 100 000 € de dépenses sont ainsi pris en charge par la commune. Des échanges sont actuellement en cours avec les communes voisines dont des habitants résident à l'Ehpad pour envisager une participation. Le tarif journalier facturé aux résidents constitue un autre levier, sachant que c'est le Département qui est finalement décisionnaire sur cette question. Après avoir voté le gel de ce tarif en 2018 et 2019, le CCAS

a voté cet automne une hausse de 1,8 % pour 2020. Cette augmentation est calée sur le coût d'indicateurs comme l'alimentation, l'énergie, l'eau... Elle reste inférieure à l'inflation qui est de 2 %. Le tarif journalier était de 61,47 € en 2019, il pourrait passer à 62,57 € en 2020 si le Département valide ce choix.

Quels que soient les moyens employés, l'objectif est clair : garantir la qualité de vie à la résidence en apportant un haut niveau de services aux personnes âgées.

LE BUDGET DEL'EHPAD EN 2018

Les recettes ne sont pas suffisantes pour couvrir les dépenses. Les dotations des partenaires financiers ne tiennent pas compte de la réalité des besoins de fonctionnement de l'Ehpad pour garantir un bon niveau de prise en charge des personnes âgées. Elles ne permettent ainsi pas de couvrir les dépenses liées au choix de remplacer tous les personnels absents. Avant 2017, l'ARS assumait une partie des dépenses supplémentaires induites par ce niveau d'exigence. Ce n'est plus le cas depuis une réforme tarifaire.



Aller sans retour, voyage avec Nour

La compagnie Infini Dehors investit l'Amphithéâtre en ce début d'année pour une création sur le thème de la migration. Avec *Traversée*, Natacha Dubois, comédienne et dramaturge, et Aude Pons, metteuse en scène, embarquent dix classes des élémentaires Îles de Mars et Saint-Exupéry dans le périple d'une enfant chahutée par des questionnements d'adultes.

Elle s'appelle Nour et a peut-être huit ans. Elle s'appelle Nour et a deux mamans. Celle d'ici, Youmna, celle qui est belle et qui sent le vent, mais dont les oreilles ne marchent pas. Celle qui ne l'a pas portée mais qui lui a appris cette langue qu'elles seules comprennent. Et puis il y a cette maman d'un ailleurs qu'elle ne connaît pas, mais qu'elle va rejoindre, puisqu'ici les petites filles ne sont plus les bienvenues. Et c'est ce grand voyage que raconte *Traversée*, cette pièce écrite par Estelle Savasta et que Natacha Dubois et Aude Pons ont mise en scène. Une partie de ce travail de mise en scène, de choix de dramaturgie, a été fait à l'Amphithéâtre lors d'une résidence de la compagnie Infini Dehors. Parce que c'est ça aussi, le rôle d'un théâtre municipal : être un lieu de création, où l'ébullition des cerveaux et l'échange de points de vue donnent vie à des textes, répondent à des interrogations. Et des questions, *Traversée* en soulève quelques-unes : celles des origines, de la migration et du vivre ensemble, mais également celles des liens entre une mère et sa fille, de ce que cela suppose et signifie de devenir une femme, un

adulte, ici, là-bas, ailleurs. Toutes ces questions, Natacha Dubois et Aude Pons ont décidé d'y réfléchir avec les enfants, de travailler et d'avancer avec eux. Alors elles les invitent à prendre part à leur création, à s'immiscer dans la vie de Nour, petit à petit, à imaginer sans trop en savoir, imaginer, encore et toujours. Parce que Nour, c'est un peu lui, c'est un peu elle. Elle aurait pu être en CM2 à Saint-Exupéry. Mais au lieu de ça, elle a traversé un désert, elle a voyagé avec des pastèques, elle a eu peur de l'ailleurs, de quitter Youmna, sa maison, ses 4 assiettes et ses trois verres depuis qu'elle en a cassé un. Alors comment accompagner les enfants de Pont de Claix, pour qu'ils s'identifient à Nour, qu'elle soit l'une d'eux et qu'ils partagent ses combats ? « Pour être quelqu'un, parfois, il faut être plusieurs », raconte le texte de *Traversée* ; alors la compagnie Infini Dehors emmène tout le monde à la recherche d'un ailleurs dont on ne sait pas grand-chose, vers un ici dont on ne connaît presque rien, pour aider à rêver une utopie. Et cela passe par la manipulation d'objets, plus à même de créer du rêve, par un récit à



Natacha Dubois, en répétition de *Traversée*, sur la scène de l'Amphithéâtre, devant 4 classes d'élèves pontois.

la première personne du singulier ou par la découverte de ce que peut bien contenir la petite boîte verte de Nour. Au total, ce sont presque 300 élèves des écoles élémentaires Îles de Mars et Saint-Exupéry qui auront pris part à cette belle aventure, qui verra le jour devant le grand public le 22 janvier.

**TRAVERSÉE, CIE INFINI DEHORS
MERCREDI 22 JANVIER, 15H30
AMPHITHÉÂTRE**

RENS. : 04 76 29 86 38

RETROUVEZ TOUTE LA PROGRAMMATION SUR WWW.PONTDECLAIX.FR



Corinne Grillet

Adjointe à la culture et à l'éducation populaire

« Tous les spectacles et expositions proposés dans la saison sont en lien, d'une façon ou d'une autre, avec les acteurs du territoire. *Traversée* pose les questions d'appartenance, de migration, mais également de la place de la femme dans les sociétés. Ce sont là des problématiques actuelles, auxquelles sont confrontés les élèves pontois dans leur vie quotidienne. L'art est un medium formidable pour les aborder. »

VOCABULAIRE

QU'EST CE QUE LA DRAMATURGIE ?

La dramaturgie est l'art d'élaborer une histoire, en prenant en compte sa représentation sur scène. « *Le dramaturge rend l'ordinaire extraordinaire, tout ce qui se passe dans le texte et tout ce qui se passe du texte à la scène* » explique G. E. Lessing, célèbre dramaturge allemand.

Dans la pièce, Natacha Dubois, en tant que dramaturge, choisit d'incarner Youmna, la mère adoptive de Nour, avec une marionnette vêtue d'une couverture de survie. Estelle Savasta, auteur de *Traversée*, avait, elle, fait le choix de l'incarner par le biais d'une actrice, présente sur scène et communiquant en langue des signes.

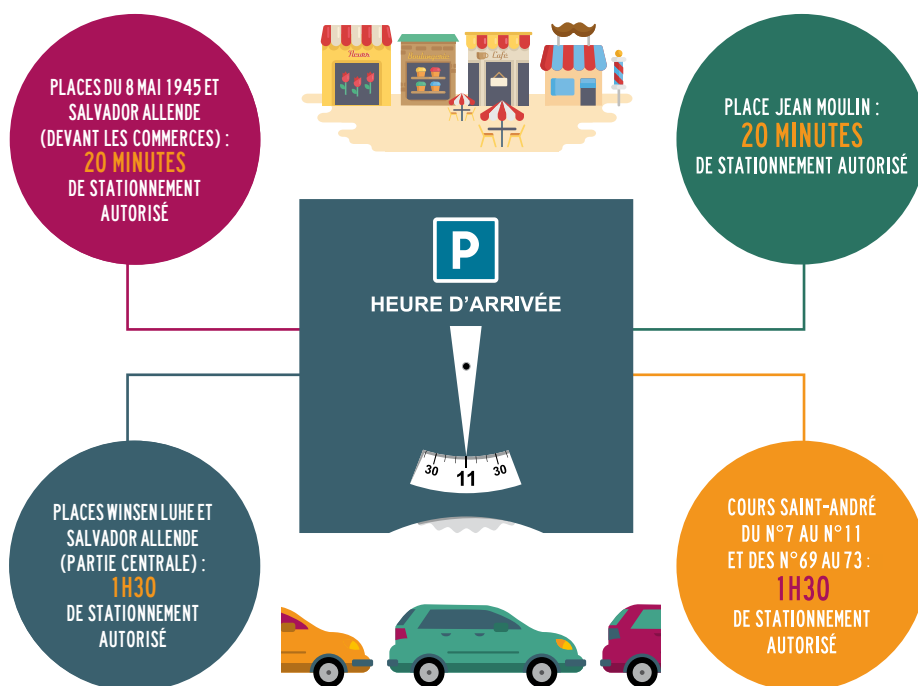


INFOGRAPHIE

Le stationnement est gratuit sur toute la commune. Certaines zones sont réglementées, en zone bleue, avec un disque de stationnement. Cette mesure est réservée aux zones commerciales, pour favoriser la rotation des véhicules et la possibilité de s'arrêter facilement à proximité des commerces. Les disques de stationnement sont mis gratuitement à disposition par la Ville à l'accueil de la mairie, auprès de la police municipale et chez les commerçants. Ils permettent de stationner jusqu'à 1h30 sur les zones concernées entre 8h et 19h. Les dimanches et jours fériés, ainsi que les périodes nocturnes, le stationnement est évidemment libre, à condition qu'il ne soit ni gênant ni interdit !

> RENSEIGNEMENTS : POLICE MUNICIPALE,
04 76 29 86 10

STATIONNEMENT : DES ZONES BLEUES ET PARTOUT LA GRATUITÉ



10/12

TEMPS FORT

Plutôt sucré ou plutôt salé... les aînés de la commune avaient, cette année encore, le choix des gourmandises dans leur colis de Noël offert par la Ville. Le maire Christophe Ferrari et les élus ont pris part à la traditionnelle distribution des colis dans différents lieux de la commune, au plus proche des domiciles des bénéficiaires. Au centre social Jean Moulin, un petit déjeuner avait été préparé la veille par les habitants lors d'un atelier. Quelque 1 200 colis ont ainsi été remis aux aînés juste avant les fêtes, un geste qui allie convivialité et solidarité.

Le tram est là !

L'arrivée du tramway à Pont de Claix a été fêtée en beauté par les habitants le 21 décembre dernier.

C'est sous les applaudissements que les deux rames inaugurales se sont lentement approchées de l'arrêt Edmée Chandon où attendaient quelque 200 personnes impatientes. Des marionnettes géantes guettaient leur arrivée, sur les airs de New Orleans des musiciens qui ont emmené le cortège depuis le centre social Jean Moulin où était organisé un petit déjeuner festif, jusqu'aux commerces de la place voisine, entièrement rénovée à l'occasion des travaux, puis à l'arrêt Edmée Chandon. Là étaient exposés les dessins des enfants du centre de loisirs et de l'école Jean Moulin, et les danseurs de Koach'ing danse ont incité le public à leur emboîter le pas lors d'une flashmob.

Les habitants ont ensuite pu monter dans le tram et parcourir pour

la première fois l'avenue Charles de Gaulle sur des rails, jusqu'au terminus Pont de Claix-L'Étoile. Le maire de Pont de Claix Christophe Ferrari, les élus pontois, le maire d'Échirolles Renzo Sulli, le président du SMTC Yann Mongaburu ont alors coupé le ruban devant les deux rames de tram avant d'inaugurer le Pôle d'échanges multimodal. La foule s'est ensuite rendue dans les locaux d'Histobus pour assister aux discours et partager un apéritif. Les trams circulent désormais toutes les 4 minutes sur la ligne, combinés au Pôle d'échanges



La foule à l'arrivée des nouvelles rames au terminus Pont de Claix-L'Étoile.

multimodal et à ses services (liaison bus, parking et consigne à vélos, parking-relais et d'ici quelques années halte ferroviaire) ils offrent de nouvelles opportunités de déplacements aux Pontois et aux habitants du sud de la métropole.

> PLUS DE PHOTOS : WWW.PONTDECLAIX.FR

21/12

TEMPS FORT



Des barbes à papa et du pop corn pour embaumer la place du 8 mai 1945, des sourires et des enfants ravis, à l'affût du moindre indice pour retrouver le trésor du père Noël. Pas de doute, cette année encore les animations organisées par les commerçants du centre-ville ont enchanté le public présent. Sur la place Salvador Allende, les plus petits pouvaient embarquer pour un petit tour de train. Une très belle journée, en somme, pour patienter jusqu'au grand jour.





LES MINOTIERS



Le parc Simone Lagrange inauguré

Après plusieurs mois de travaux, le chantier du parc Simone Lagrange est achevé : parmi les vastes pelouses et les grands arbres conservés, on trouve désormais des cheminements piétons, des jardins pédagogiques, un « Cours de planètes » créé par le graphiste Hervé Frumy (Centre du graphisme d'Échirolles), des équipements de loisirs pour les jeunes et une aire de jeux pour les petits. L'inauguration du parc Simone Lagrange, préparée avec les enfants de l'école et du centre de loisirs Jean Moulin, a eu lieu jeudi 19 décembre. Le parc est depuis ouvert à tous les amateurs de grands espaces et de verdure... avant l'arrivée du printemps qui verra les habitants s'emparer pleinement de cet espace de vie de 1,5 hectare.

Travaux du CCAS, c'est parti !

Le bâtiment qui abrite le CCAS, le centre social Irène Joliot-Curie et la ludothèque va connaître un lifting dès ce début d'année. L'ensemble des services restent ouverts pendant les travaux.



Le chantier prévoit la rénovation et le réaménagement des espaces intérieurs, ainsi qu'une réhabilitation thermique et phonique. Après désamiantage, on procèdera à l'isolation par l'extérieur et à la réfection des façades. À l'issue des travaux, l'entrée sera déplacée, l'accueil aménagé de façon à renforcer la confidentialité, et les services répartis de façon différente. Ces derniers restent ouverts aux mêmes horaires pendant toute

la durée du chantier. Cependant, la cour sera condamnée et l'entrée des usagers modifiée. L'accueil du public se fera dans la salle d'activités, accessible par le côté ouest du bâtiment. Cet espace servant le mardi notamment aux distributions de paniers de l'Équytable, ces dernières se feront désormais à Beau site, juste de l'autre côté de la rue. Le multi-accueil bénéficiera de la création d'un portillon depuis l'avenue Antoine Girard, et l'accès au centre de planification se fera par l'entrée du CCAS.

L'été prochain, les travaux concerneront l'isolation extérieure et généreront du bruit. Le multi-accueil Irène Joliot-Curie sera donc exceptionnellement fermé en juillet et août 2020. Le chantier, qui s'achèvera au printemps 2022, coûtera 1,8 million d'euros.

Îles de Mars-Olympiades, nouveaux espaces, nouveau nom

Lancés à l'automne 2018, les travaux de rénovation des espaces publics touchent à leur fin. Le parc sera inauguré le 31 janvier, avec un nouveau nom.

Des jeux pour les enfants, un espace de pique-nique imaginé avec les habitants, un mail piétons pour rejoindre le cours Saint-André, mais aussi des stationnements complètement réorganisés pour davantage d'espace et de convivialité dans le quartier... Le cœur du secteur des Îles de Mars-Olympiades est transfiguré après un peu plus d'un an de chantier, 27 000 m² d'espaces publics rénovés pour 3,6 millions d'investissements financés à hauteur d'1,6 million par la Ville, 1,8 million par la Région Auvergne-Rhône-Alpes et 200 000 € par Grenoble-Alpes Métropole.

Reste à donner un nom à ces nouveaux espaces. Pour cela, les habitants sont invités à choisir entre deux propositions, deux noms de femmes qui se sont illustrées à des époques et dans des domaines très différents : la navigatrice Florence Arthaud et la militante pour les droits civiques Rosa Parks. Le vote est possible jusqu'au 16 janvier dans les accueils des équipements publics de la commune et sur le site www.pontdeclair.fr.

Rendez-vous pour l'inauguration des espaces et pour découvrir le résultat du vote le vendredi 31 janvier à 17h.

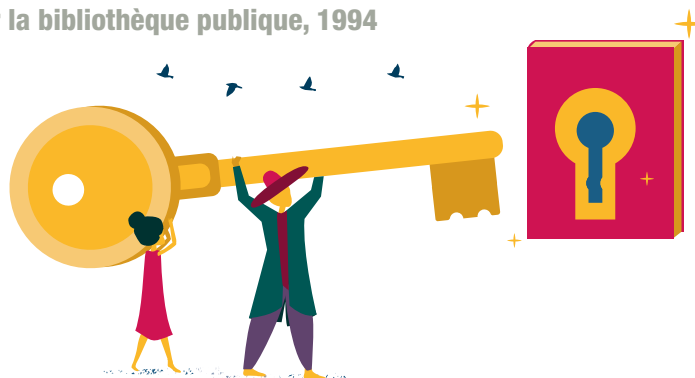




Le club des lecteurs en pleine séance d'échanges.

« La liberté, la prospérité, le progrès de la société et l'épanouissement de l'individu sont des valeurs humaines fondamentales, que seule l'existence de citoyens bien informés, capables d'exercer leurs droits démocratiques et de jouer un rôle actif dans la société permet de concrétiser. [...] La bibliothèque publique, clé du savoir à l'échelon local, est un instrument essentiel de l'éducation permanente, d'une prise de décisions indépendante et du développement culturel de l'individu et des groupes sociaux. »

Manifeste de l'Unesco sur la bibliothèque publique, 1994





Bienvenue chez vous !

Qu'on y vienne pour lire, travailler, échanger ou écouter des histoires, la bibliothèque Aragon est un équipement incontournable à Pont de Claix, un lieu de vie au cœur du quartier le plus peuplé de la ville. Service public destiné au prêt de tous types de documents, elle est aussi un lieu de rencontres et d'événements.

« Le service public est inscrit dans l'ADN des bibliothèques », explique la directrice Claire Chouteau. « Son principe est l'accessibilité à toutes et tous », renchérit Corinne Grillet, adjointe en charge de la culture et de l'éducation. Dotée d'un fonds de documents de plus de 50 000 références, la bibliothèque poursuit un objectif fort : l'accès pour tous les publics aux savoirs, à l'information et à la culture. La bonne connaissance de son public permet une adaptation de l'offre. « Le défi est de proposer un peu de tout. Mais on observe à travers les statistiques ce qui est le plus demandé ; selon le public, on développe plus ou moins certains rayons, certains sujets. L'idée, c'est de répondre au maximum aux suggestions d'achats des lecteurs », raconte Claire Chouteau. « La difficulté, c'est qu'on ne travaille pas que pour les abonnés, on travaille pour tout le monde ! » Parmi les non-inscrits, ces habitués qui viennent tous les jours



Corinne Grillet
Adjointe à la culture et à l'éducation populaire

consulter le *Dauphiné Libéré*. Ou ces parents qui accompagnent leur enfant. Ou encore ces jeunes qui viennent travailler en sortant du collège ou se retrouver après l'école. La bibliothèque Aragon fait partie d'un réseau qui regroupe les bibliothèques de Pont de Claix, Échirolles, Fontaine et Saint Martin d'Hères. Les usagers ont la possibilité d'emprunter des documents via le prêt inter-bibliothèques, un service qui est de plus en plus utilisé.

Au sein du réseau, la bibliothèque Aragon est repérée comme étant particulièrement bien fournie en littérature étrangère et en bandes dessinées adultes. Depuis peu, les services de la bibliothèque s'enrichissent grâce

à la numéothèque, service métropolitain de ressources en ligne (e-books, auto-formation, VOD, etc.), auquel l'abonnement habituel donne automatiquement accès.

Dans et hors les murs

Donner accès aux documents et les organiser dans l'espace sont une évidence nécessaire. Mais pour faire se rencontrer les publics et les collections, une médiation est indispensable. Elle peut prendre plusieurs formes : table thématique ou des nouveautés, accueil des structures de la petite enfance, lectures dans le cadre extra-scolaire... Les accueils de classes, qui ont lieu le jeudi (jour de fermeture au public), permettent aux enfants scolarisés à Pont de Claix de découvrir la bibliothèque et ses ressources et de profiter de lectures d'histoires par la bibliothécaire jeunesse, parfois en lien avec les spectacles qu'ils vont voir notamment

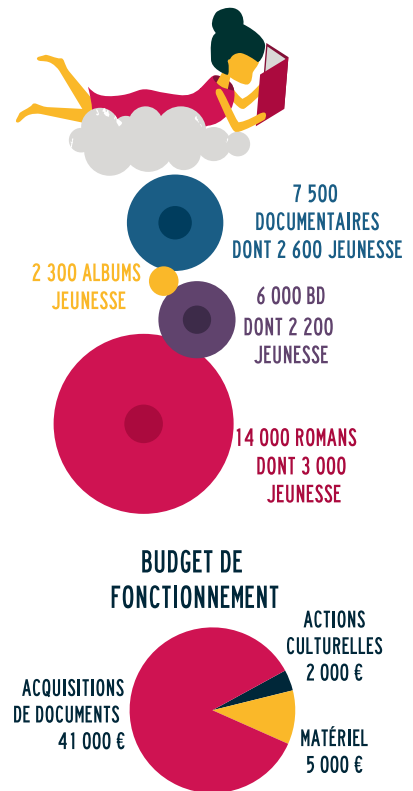


90 ABBONNEMENTS PRESSE
DONT 23 EN PRESSE JEUNESSE

Bibliothèque Aragon : bienvenue chez vous !

à l'Amphithéâtre ou avec les projets d'école. « *La bibliothèque est une structure culturelle au même titre que les autres, elle est partie prenante des parcours artistiques. Ce n'est pas qu'un lieu d'emprunt* », ajoute l'élue. Heure du conte, club des lecteurs, vente de documents déclassés, rencontres avec des auteurs, expositions... L'espace se prête à voir et à entendre. « *Nous sommes dans une logique d'aller vers, pas seulement dans une logique d'équipement* », appuie Corinne Grillet. Car les actions de la bibliothèque, qui s'inscrivent plus largement dans le projet culturel municipal, dépassent bien souvent ses propres murs. Régulièrement, les bibliothécaires se déplacent dans les multi-accueils et à la crèche, pour faire la lecture aux tout-petits. À Grand Galet, la Petite bib', située dans le hall d'entrée du multi-accueil Jean Moulin, est un coin lecture dédié aux tout-petits et à leurs frères et sœurs. Une permanence hebdomadaire leur permet d'emporter des livres à la

maison. Des boîtes à livres ont essaimé sur le territoire. Les premières ont été installées sur la façade du centre social Jean Moulin, dans la cabine téléphonique place Salvador Allende et sur la façade de la crèche Françoise Dolto. Les prochaines seront posées dans la cour de l'ancienne école Taillefer et devant l'école Saint-Exupéry. Conçues comme les alvéoles d'une ruche, elles sont destinées à participer à des échanges informels : chacun peut y déposer, emprunter, rapporter des livres, à son rythme et selon ses envies. Lecture mais aussi écriture, avec le projet d'habillage des bancs des Îles de Mars-Olympiades : des ateliers d'écriture dans le quartier ont permis à des enfants de faire des propositions. Le club des lecteurs a également proposé des phrases. Parmi Simone de Beauvoir, Jacques Prévert et Victor Hugo, Louis Aragon a été mis à l'honneur. Un clin d'œil à cette bibliothèque qui porte son nom !



La lecture accessible à tous

Parce que la lecture publique est un enjeu pour tous, la bibliothèque Aragon multiplie les actions envers les publics pour lesquels l'accès à la lecture reste difficile.

• Lecture à haute voix

Depuis janvier, des lectures à haute voix pour les personnes malvoyantes ou âgées sont proposées une fois par mois à la bibliothèque, avec un bénévole formé à l'Université inter-âge du Dauphiné (UIAD). Si on vous racontait : tous les 1^{ers} mardis du mois, de 16h à 17h, à la bibliothèque.

• Gros caractères et livres audio

La bibliothèque s'est équipée de livres accessibles aux personnes souffrant d'une déficience visuelle. « *Nous avons deux rayons entiers de romans en gros caractères et de livres audio, à destination des personnes malvoyantes ou âgées* », précise la directrice de l'équipement.

• Facile à lire

Pour les personnes pour lesquelles la lecture nécessite un effort, en raison d'illettrisme par exemple, le dispositif Facile à lire sera mis en place au printemps 2020 : des livres faciles d'accès, permettant un premier pas vers la lecture autonome seront proposés.

• Portage de livres à domicile

Les Pontois qui ont des difficultés physiques pour se déplacer peuvent bénéficier d'un service de portage de livres à domicile.

RENSEIGNEZ-VOUS
AUPRÈS DE LA BIBLIOTHÈQUE
POUR EN SAVOIR PLUS SUR
CES DISPOSITIFS



Marie-Odile Ketterer et Anne-Marie Petit, abonnées de longue date à la bibliothèque, participent régulièrement aux réunions mensuelles du club des lecteurs.

« *Nous ne sommes pas des acharnées du club ! La lecture est importante pour nous, mais il y a aussi des périodes où nous ne lisons pas* », déclarent les deux Pontoises en chœur. « *Mais moi, le club me donne envie de lire plus ; au départ fan de polars, je m'ouvre à d'autres genres : romans, biographies... ça rend curieux ! Jamais je n'aurais imaginé lire de la science-fiction, mais je l'ai fait !* », explique Anne-Marie. « *Le club ne change pas mon rythme de lecture, mais il guide mes envies. Quand on fait le tour de table, on se communique notre enthousiasme. Il arrive qu'on présente au contraire un livre que l'on n'a pas aimé. Et si d'autres personnes l'ont lu, ça peut susciter des débats, ce sont des échanges souvent intéressants* », raconte Marie-Odile. « *On vient quand on veut, sans s'inscrire, ce n'est pas une contrainte. Personne n'est obligé de parler, on peut se contenter d'écouter. C'est très libre* », concluent les deux lectrices.

Prix des lecteurs

Goncourt, Renaudot, Femina : les concours littéraires sont nombreux et bien souvent trop sérieux. La bibliothèque Aragon se lance à son tour dans le jeu, en proposant un concours pour le moins... décalé !

Entre janvier et juin 2020, la bibliothèque présente une sélection de 15 romans, mis à disposition dans un espace spécifique. Classiques, policiers, fantastiques ou d'humour, les ouvrages ont un point commun, quel que soit leur genre : un titre insolite ou à rallonge. Parmi eux, *Comment enseigner l'histoire à un ado dégénéré en repoussant les assauts d'une nymphomane alcoolique* ou *Un fauteuil pneumatique rose au milieu d'une forêt de conifères*. Les usagers sont invités à lire 4 livres parmi ces 15 et à les classer par ordre de préférence. Les 4 livres qui auront le plus plu aux lecteurs deviendront la sélection officielle pontoise pour l'été 2020. Ils seront présentés dans le journal *Sur le Pont* de juillet-août 2020, sur le site de la Ville et mis en valeur à la bibliothèque.

Le 1^{er} sera classé Grand prix des lecteurs de Pont de Claix 2020 et chaque participant à ce défi lecture recevra un petit cadeau !

ROMANS DU TERROIR

- *La soupe à la fourchette*, Jean Anglade, Éd. Pocket, 1996 (336 p.)
- *La montagne effacée*, Patrick Breuzé, Éd. VDB, 2012 (308 p.)

ROMANS

- *La petite fille qui avait avalé un nuage gros comme la tour Eiffel*, Romain Puértolas, La Dilettante, 2015 (252 p.)*
- *Comment enseigner l'histoire à un ado dégénéré en repoussant les assauts d'une nymphomane alcoolique*, Tom Sharpe, Éd. Belfond, 2012 (276 p.)
- *J'ignore ce que me réserve encore mon passé*, Hubert Michel, Éd. La Dilettante, 2004 (156 p.)
- *Tous les hommes n'habitent pas le monde de la même façon*, Jean-Paul Dubois, Éd. de l'Olivier, 2019 (245 p.)*

ROMANS FANTASTIQUES

- *L'enfant qui déplaçait le monde*, Eric Gilberth, Éd. Pygmalion, 2019 (318 p.)
- *Chroniques d'un rêve enclavé*, Ayerdhal, Au diable vauvert, 2003 (384 p.)

ROMANS DE SCIENCE-FICTION

- *Comme un fauteuil Voltaire dans une bibliothèque en ruine*, Jérôme Leroy, Éd. Mille et une nuits, 2007 (217 p.)
- *Nausicaa Forever Ou Aventures d'une jeune fille ordinaire dans Un Autre Monde Possible*, Serge Quadruppani, Éd. du Rocher, 2005 (138 p.)

ROMANS LARGE VISION

- *Histoire d'Alice, qui ne pensait jamais à rien (et de tous ses maris, plus un)*, Francis Dannemark, Éd. À vue d'œil, 2013 (210 p.)
- *Le chat qui jetait des peaux de banane*, Lilian Jackson Braun, Éd. de la Loupe, 2006 (296 p.)

ROMANS POLICIERS

- *Un fauteuil pneumatique rose au milieu d'une forêt de conifères*, Thibault Lang-Willar, Éd. Héloïse d'Ormesson, 2011 (190 p.)
- *Du danger de perdre patience en faisant son plein d'essence*, Pascal Martin, Éd. Robert Laffont, 2015 (232 p.)

* Les titres suivis d'un astérisque sont également disponibles en large vision



Il était plusieurs fois...

Donner le goût de lire aux enfants, cela passe par la lecture d'histoires ! La bibliothèque accueille 20 classes de maternelles et 20 classes d'élémentaires chaque année, sur une à trois séances par classe. Une animation est proposée aux élèves, avant un temps en autonomie, qui leur permet de regarder des albums seuls ou de solliciter les adultes. Les structures de la petite enfance se déplacent également une fois par semaine pour les « grands ». La bibliothécaire leur propose une sélection et aménage l'espace pour le moment de lecture. Pour les unités « bébés », c'est la bibliothèque qui se déplace, environ une fois par mois, avec un stock de livres cartonnés, tactiles et ludiques, qu'elle laisse à disposition de la crèche ou du multi-accueil pendant deux mois. Enfin, en extra-scolaire, la bibliothèque propose une « Heure du conte » mensuelle, pour les 8-10 ans (prochaine séance le 5 février).



Léonard La Mendola, abonné et cinéphile

« Je ne suis pas un grand lecteur, même si j'aimais bien les bandes dessinées étant petit. Aujourd'hui, je lis peu mais j'aime découvrir et aller vers d'autres choses que la BD. Par contre, je suis un grand cinéphile ! Je viens à la bibliothèque une fois par semaine en moyenne. Je viens sans idée préconçue en tête : je regarde, je fouille, je lis les résumés et je décide en fonction. Ce sont des choix spontanés et très éclectiques. Ça me change de ce que je peux regarder sur internet, ça me permet de voir d'autres choses, notamment des vieux films. Parmi les DVD de la bibliothèque, il y a de tout, c'est varié. Ça tombe bien, je n'ai pas de réalisateur préféré ! »

INFOS PRATIQUES

BIBLIOTHÈQUE MUNICIPALE ARAGON

Place Michel Couëtoux - 04 76 29 80 95 - www.biblio.sitpi.fr

HORAIRE D'OUVERTURE :

MARDI : 15h-18h
MERCREDI :
9h30-12h30 et 15h-18h
VENDREDI : 15h-19h
SAMEDI : 9h30-12h30

VACANCES SCOLAIRES :

MARDI : 16h -18h
MERCREDI :
9h30-12h30 et 16h - 18h
VENDREDI : 16h - 19h
SAMEDI : 9h30 - 12h30

INSCRIPTION GRATUITE POUR LES PONTOIS

Toutes les facettes du budget 2020

Regarder le budget d'une commune, c'est un peu comme regarder à travers un kaléidoscope... le côté psychédélique en moins ! Si le jouet réfléchit la lumière et la décompose en certaines d'éléments colorés, le budget d'une commune réfléchit la politique municipale et la décompose en certaines d'actions très concrètes pour les habitants, de l'accompagnement aux devoirs à l'entretien des parcs, de la construction d'un Pôle petite enfance à l'acquisition de véhicules plus propres...

Comme chaque année, les élus et les services de la Ville ont travaillé à la construction du budget pour l'année 2020. L'enjeu est d'anticiper les dépenses et d'évaluer au mieux les recettes afin d'équilibrer le budget, car contrairement à l'État, les communes n'ont pas le droit d'être en déficit.

« Nous n'avons pas eu de mauvaise surprise de la part de l'État sur la loi de finances cette année, c'est déjà une bonne chose », estime David Hissette, conseiller municipal délégué au budget et aux finances. « Cela n'empêche pas la poursuite du versement par Pont de Claix de 243 000 € chaque année à l'État au titre de la contribution au redressement des finances publiques. Entre la perte des dotations de l'État et cette contribution directe payée par la commune, le manque à gagner représente 6,7 millions d'euros en 5 ans ». Le budget 2020 a été bâti en tenant compte de ces contraintes, avec le souci de maintenir un haut niveau de services publics aux habitants, tout en ayant une gestion saine des finances. « Pour cela, nous sommes très attentifs aux dépenses de fonctionnement afin d'être en capacité de dégager de l'épargne. C'est ce

qui permet ensuite d'investir sur le territoire », commente l' élu.

À la lecture du budget on constate que des mesures ont été reconduites cette année, comme le montant des subventions versées aux associations (230 000 €). Certaines dépenses augmentent en revanche pour permettre l'entretien des espaces publics, la participation de l'employeur aux mutuelles santé des agents, le financement de l'accueil de loisirs (suite à la mise en place de la semaine de 4 jours) et la subvention au Centre communal d'action sociale (+ 71 000 € pour financer l'évolution du personnel dans le secteur des personnes âgées).

Les investissements en 2020 s'inscrivent dans le plan pluriannuel fixé par la commune, en poursuivant les objectifs du plan climat par l'amélioration des performances énergétiques et la mise en accessibilité des bâtiments. Les deux grands projets engagés cette année sont la rénovation du CCAS (lire p. 11) et la création dans l'ancienne école des Olympiades d'un Pôle petite enfance qui devrait ouvrir ses portes en 2022.

Investir sur le territoire

En 2020, la Ville investira directement un peu plus de 7 millions d'euros sur le territoire.

Quelques exemples d'investissements :



• Travaux dans les écoles : 1 078 500 €

Dont : rénovation groupe scolaire Jean Moulin (900 000 €), accessibilité maternelle du Coteau (24 000 €), aménagement de la cour, ventilation des dortoirs et remplacement de la haie maternelle des 120 Toises (70 000 €), sols souples maternelle Pierre Fugain (12 000 €)...

• Rénovation du CCAS et du centre social Irène Joliot-Curie : 690 000 € (budget total : 1,8 million €)

• Travaux d'accessibilité Amphithéâtre : 70 000 €

• Sécurité incendie : 30 000 €

• Installations chauffage : 76 000 €

• Travaux dans les équipements sportifs : 168 000 €

Dont : mise aux normes et accessibilité du gymnase Malik Cherchari (19 000 €), chaudière des locaux associatifs Taillefer (50 000 €), étanchéité des bassins et contrôle d'accès à Flottibulle (24 000 €)

LE BUDGET 2020 EN CHIFFRES

Section de fonctionnement

26 004 804 €

Investissements sur le territoire

7 089 100 €

Section d'investissement

9 871 410 €

Part communale des impôts locaux (taux inchangés)

• Taxe d'habitation : 0,01%

• Taxe foncière sur les propriétés bâties : 45,82%

• Taxe foncière sur les propriétés non bâties : 0,05%

Emprunter pour investir

Pour investir, la commune tire ses recettes à 48 % de ses ressources propres, à 17 % de financements et subventions extérieurs (Europe, État, Région, Département, Métropole, Caf) et à 35 % des emprunts bancaires. Comme les ménages, la commune emprunte actuellement à des taux extrêmement bas (0,65 % en 2019).

En 2020, elle prévoit d'emprunter au maximum 2,7 millions €. Le stock total de la dette était de 23 millions d'euros en 2019. Il est constitué de contrats sûrs, sans risque financier et son taux moyen est très bas : 1,5 % seulement. Grâce à son épargne, la Ville a la capacité de se désendetter en 7,5 ans.

L'action sociale, un budget à part

La gestion du Centre communal d'action sociale fait l'objet d'un budget particulier. On y retrouve notamment les dépenses et les recettes liées à l'accompagnement des personnes âgées, au Centre de planification et d'éducation familiale et aux centres sociaux. Ses ressources proviennent essentiellement de subventions, dont la Ville assure la majeure partie : 1,5 million €, en augmentation de 71 000 € cette année. Le budget de fonctionnement 2020 s'équilibre à 2 208 650 €.

PRINCIPALES RECETTES :

- subventions Caf, État, Département, Métropole, Ville : **2 millions €**
- services payés par les usagers : **170 000 €**

PRINCIPALES DÉPENSES :

- charges de personnel : **1,6 million €**
- charges à caractère général (eau, énergie, entretien...) : **421 000 €**
- aides facultatives (aides aux vacances, secours d'urgence...) : **183 000 €**



ESPACES PUBLICS

- **Square Henri Girard : 70 000 €** (budget total : 120 000 €)
- **Éclairage public : 40 000 €**
- **Cimetière et carré confessionnel : 50 000 €**
- **Parc Borel (études et pose grillage) : 84 500 €**
- **Entrée de quartier Valmy : 300 000 €**



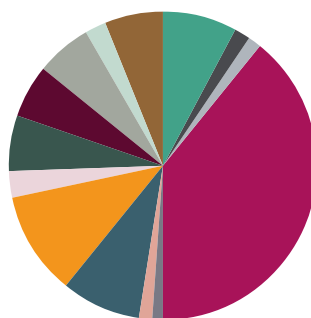
AMÉNAGEMENT URBAIN

- **Projet Pôle petite enfance : 867 000 €** (budget total : 4,1 millions €)
- **Poursuite programme Les Minotiers : 378 000 €**
- **Tramway et Pôle d'échanges multimodal : 490 000 €**
- **Centre-ville (façades, voirie...) : 774 000 €**
- **Ex-collège Îles de Mars (études) : 65 000 €**

Garantir le service public

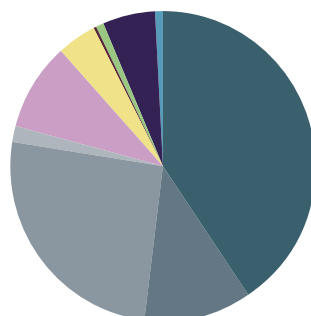
Dans la section fonctionnement figurent les recettes de la commune, principalement issues de la fiscalité, et les dépenses que ces rentrées financières rendent possibles : actions culturelles et éducatives, subventions aux associations...

Dépenses de fonctionnement : 26 004 804 €



- Virement à la section d'investissement : 2 079 159 €
- Prélèvements de l'État : 388 000 €
- Charges financières : 406 000 €
- Services administratifs et techniques, fonctionnement des bâtiments : 10 114 401 €
- État civil : 347 855 €
- Police municipale et protection civile : 314 434 €
- Petite enfance : 2 216 065 €
- Éducation (écoles, périscolaire, restauration, sport scolaire) : 2 816 055 €
- Centres de loisirs et jeunesse : 717 980 €
- Culture : 1 503 005 €
- Sport (équipements sportifs, associations) : 1 419 343 €
- Action sociale (fonctionnement CCAS) : 1 504 757 €
- Démocratie locale (assemblées, Maison de l'habitant) : 581 560 €
- Espaces publics, éclairage, propreté, urbanisme, environnement : 1 596 190 €

Recettes de fonctionnement : 26 004 804 €



- Impôt économique reversé par la Métropole : 10 563 415 €
- Impôt foncier des particuliers : 2 981 394 €
- Impôt foncier des entreprises et bailleurs : 6 636 006 €
- Autres impôts et taxes : 453 600 €
- Dotations et subventions : 2 342 295 €
- Loyers et produits de gestion : 1 099 109 €
- Autres recettes : 75 830 €
- Indemnités d'assurance : 250 305 €
- Participations des usagers et facturations : 1 421 050 €
- Virement de la section d'investissement : 181 800 €

08/11

TEMPS FORT



Il fallait venir tôt au centre social Jean Moulin pour faire l'acquisition de jouets, de jeux de société ou encore de déguisements de seconde main à prix cassés. Pour ce rendez-vous désormais incontournable qu'est la bourse aux jouets, les agents du centre social et les bénévoles de l'UNRPA ensemble et solidaire, avaient pris soin de vérifier que chaque jeu était complet et en parfait état de fonctionnement. Les Pontois ont pu faire leur choix parmi de nombreux lots et remplir leur hotte en prévision des fêtes dans une ambiance conviviale, même s'il n'y en avait pas pour tout le monde !



20

La Coupe de Noël, ou 5 jours de Noël, fête ses 20 ans ! Le tournoi organisé par l'Association sport boules (ASB) de

Pont de Claix persiste et signe, avec une formule inchangée depuis le début : 128 équipes, mixtes ou non, soit près de 300 joueurs, qui s'affrontent en mode « Coupe de France ». Le premier jour, place aux équipes de 4^e division ; le second et le troisième jour, au tour de la 3^e division ; le 4^e, les nationaux en piste ; et le dernier jour, les parties finales avec les 16 équipes qualifiées (4 par jour). La compétition a affiché complet comme tous les ans. Les joueurs, tous licenciés de la Fédération française de sport boules viennent essentiellement des départements environnants. Et cette année, trois équipes de France, deux masculines et une féminine, étaient de la partie. L'ASB, qui existe sous ce nom depuis 1964, compte une quarantaine de licenciés et environ soixante sociétaires.



Claude Vieux
président

LES BOULISTES ONT FÊTÉ NOËL

« Je joue aux boules depuis l'âge de 12 ans. Aujourd'hui, j'en ai 69 : ça fait 57 ans que je prends ma licence à Pont de Claix ! C'est le club de ma vie, mon club de cœur. Comme beaucoup de boulistes, c'est mon père qui m'a fait découvrir le sport-boules, à l'époque où nous habitons Pont de Claix. J'ai fait de la compétition, mais jamais à haut niveau. Je fais partie de la masse des « petits joueurs » ! Par contre, j'ai une grande carrière de dirigeant puisqu'à l'âge de 20 ans j'étais déjà trésorier du club. Pour ma femme, c'est un peu lourd : ce n'est pas son truc. Elle vient au boulo-drome une fois par an, pour la remise des récompenses ! En plus, la Coupe de Noël prend du temps sur la vie familiale en cette période de fêtes. Si je n'ai pas réussi à transmettre ma passion à mes enfants, en revanche mes petits-enfants aiment bien venir voir. La Coupe de Noël, c'est toujours un événement. Mais cette année, nous avons fait un peu plus la fête ! Nous avons utilisé la zone derrière la tribune, habituellement réservée à la pétanque, pour décorer, présenter l'histoire de l'ASB, afficher les palmarès des vingt années de tournois de Noël, installer un restaurant. Avec la participation des trois sélections nationales, c'était une belle compétition ! »

CONTACT > ASSOCIATION SPORTIVE BOULISTE (ASB)
06 74 89 53 45 / 09 75 70 35 93
ASBPDC@WANADOO.FR

Son do Gunga, le défi de l'égalité femmes-hommes

Entre les activités sportives, l'aide aux devoirs et les projets de voyages, Caroline Garapin, Aïcha Bouhmar, Safora Meguedmi et Sakina Raynaud racontent les projets de cette association incontournable du quartier des Îles de Mars-Olympiades.



Qu'est-ce que Son do Gunga ?

« Nous sommes une association fondée en 2010 par des habitantes du quartier, qui, dans le cadre du collectif des Îles de Mars ont fait remonter le fait qu'elles ne pouvaient pas pratiquer de sport à cause des enfants, des bas revenus ou des différences culturelles. Au départ le but était de développer des cours de capoeira avec pour projet à terme de partir au Brésil. Ce que nous avons fait en 2013. Nous avons réitéré en 2016 pour les Jeux olympiques de Rio et avons pu emmener toutes les familles au Brésil. Le club de capoeira est très actif au niveau compétition. Nous avons emmené 55 élèves disputer le tournoi international des « Jeux des Alpes » en Suisse en décembre dernier. Par ailleurs nous pouvons nous enorgueillir d'avoir un Pontois champion du monde ! »

Quelles sont les autres activités de votre association ?

« Elles sont nombreuses. Notre association est ancrée dans le quartier des

Îles de Mars et essaie de répondre aux besoins spécifiques du quartier. Par exemple avec la réforme des rythmes scolaires nous avons fait évoluer notre projet vers l'accompagnement à la scolarité et le soutien à la parentalité et décidé d'ouvrir un local pour assurer l'aide aux devoirs. À ces fins nous avons dû obtenir un agrément CLAS (Contrat local d'accompagnement à la scolarité) auprès de la Caf. »

Depuis 2018 vous participez aux formations Playdagogie. De quoi s'agit-il ?

« Nous trouvions que les garçons et les filles étaient très séparés durant le temps d'aide au devoir et nous cherchions des dispositifs pour y remédier. Nous nous sommes naturellement tournés vers la méthode Playdagogie. C'est une des meilleures formations que nous ayons jamais faite. 3 animatrices se sont formées l'année dernière et 2 nouvelles cette année. Il s'agit d'une formation créée par Play international

Une séance de « Playdagogie » au gymnase Victor Hugo lors des dernières vacances d'automne.

à laquelle a souscrit Grenoble-Alpes Métropole. Elle a pour objectif de créer des débats par l'intermédiaire de jeux. Nous avons pu, par exemple, aborder des sujets comme l'égalité femmes-hommes en retravaillant les règles de la balle au prisonnier. À peu près au même moment la Métropole, toujours, a lancé un appel à projets sur l'égalité femmes-hommes. La Ville nous a aidés à monter un atelier théâtre sur la question. Dans le cadre de l'aide à la scolarité, nous avons travaillé avec les enfants sur l'écriture et la mise en scène. Nous avons été retenus sur l'appel à projets et la pièce a été jouée lors du festival Solstice à Pont de Claix. Les enfants se sont également produits dans la salle du conseil de la Métropole. Une expérience très valorisante pour ces élèves du CP au CM2 qui ont su travailler et jouer ensemble.

Aujourd'hui on sent la différence. 2019 a été une année porteuse où il y a eu moins de remarques sexistes entre les enfants. »

SAM. 11 ET DIM. 12 JANVIER, 9H-18H

EXPO-VENTE DE PEINTURES ET SCULPTURES*.Foyer municipal*Renseignements : Amis artistes amateurs
06 13 93 15 26

DIM. 12 JANVIER, 7H-20H

MARATHON FÉMININ PÉTANQUE*.Boulodrome des 2 Ponts*Renseignements : PPC Pétanque
06 21 77 09 04

LUN. 13 JANVIER, 18H30

RÉUNION PUBLIQUE

Présentation du projet architectural du Pôle petite enfance des Olympiades. Cet équipement regroupera le multi-accueil Joliot-Curie et la crèche collective Françoise Dolto à la place de l'ancienne école des Olympiades.

.Maison de l'habitant

Renseignements : 04 76 29 80 55

MER. 15 JANVIER, 18H30

VŒUX AUX HABITANTS

Cérémonie ouverte à tous.

.Foyer municipal

Renseignements : 04 76 29 86 86



DIM. 19 JANVIER, 8H-17H

TOURNOI FUTSAL KIDS*.Gymnase Victor Hugo*

Renseignements : 07 77 96 18 81

DIM. 19 JANVIER, 8H-20H

PÉTANQUE CHALLENGE PIERRE LACHAUD*.Foyer municipal*

Renseignements : ABIMPC 07 69 12 21 06

VEN. 24 JANVIER, 17H30-20H

SOIRÉE AQUA... AMBIANCE

Circuit training : aquabike, step, musculation, jeux de bouées. À 20h démonstration de danse indienne par la MJC Le Delta suivie d'un moment convivial autour d'une boisson chaude

Tarifs : 6,40 € pour les Pontois
.Flottibulle
Renseignements : 04 76 29 86 00

SAM. 25 JANVIER, 8H-20H

COUPE DU PRÉSIDENT*.Boulodrome des 2 Ponts*Renseignements : PC Pétanque
06 21 77 09 04

DIM. 26 JANVIER, 8H-17H

TOURNOI TOTAL FUTSAL*.Gymnase Victor Hugo*

Renseignements : 07 77 96 18 81

DIM. 26 JANVIER, 9H-20H

TOURNOI DE POKER*.Foyer municipal*Renseignements : Grenoble poker pontois
06 50 22 36 87**EXPOSITIONS**

DU 6 JANVIER AU 28 FÉVRIER

INTÉGRATION

Exposition de Christophe Stagnetto, (photographie numérique). Entrée libre du lundi au vendredi de 8h30 à 17h, vernissage le 10 janvier à 18h30.

.Maison des associations

Renseignements : 04 76 29 80 59



DU 25 JANVIER AU 7 MARS

APAX

Exposition de Valérie Gaillard (photographie argentique), du mercredi au samedi de 14h à 18h, vernissage le samedi 25 janvier à 11h

.Moulins de Villancourt

Renseignements : 04 76 29 80 59

BIBLIOTHÈQUE

MER. 8 JANVIER ET 5 FÉVRIER, 10H

L'HEURE DU CONTE

Pour les 8/10 ans, entrée libre

.Bibliothèque Aragon

Renseignements : 04 76 29 80 95

VEN. 10 JANVIER ET 14 FÉVRIER, 18H-19H30

CLUB DES LECTEURS

Entrée libre

.Bibliothèque Aragon

Renseignements : 04 76 29 80 95

MER. 26 FÉVRIER, 15H-18H

FOLIJE

Animations autour du livre jeunesse avec Folije, entrée libre

.Bibliothèque Aragon

Renseignements : 04 76 29 80 95

SPECTACLES

JEU. 13 FÉVRIER, 20H

COME GIVE US A SPEECH

Expérience collective, cie Les Guèpes rouges-théâtre, tout public à partir de 15 ans

.Amphithéâtre

MER. 22 JANVIER, 15H30

TRAVERSÉE

Théâtre d'objets, cie Infini Dehors, jeune public à partir de 8 ans (plus d'infos p. 8)

.Amphithéâtre

MER. 19 FÉVRIER, 15H30

HOCUS POCUS

Danse contemporaine, tout public à partir de 7 ans

.Amphithéâtre

MER. 5 FÉVRIER, 10H30

MONDE

Imagier sensoriel, cie Moteurs Multiples, très jeune public à partir de 2 ans

*.Amphithéâtre*RENSEIGNEMENTS ET
RÉSERVATIONS : 04 76 29 86 38

MER. 29 JANVIER, 18H30

RÉUNION PUBLIQUE GRAND GALET - MINOTIERS

Informations sur les projets urbains dans le secteur, sur la création d'un pôle de services publics et la reconstruction du centre social Jean Moulin.

.Ecole élémentaire Jean Moulin
Renseignements : 04 76 29 80 55

VEN. 31 JANVIER, 17H-19H

INAUGURATION ÎLES DE MARS- OLYMPIADES

Plus d'infos p. 11.

.Parc des Îles de Mars-Olympiades
Renseignements : Maison de l'habitant
04 76 29 86 29

DIM. 2 FÉVRIER, 7H-17H

VIDE-GRENIERS

.Foyer municipal
Renseignements : Son do Gunga
06 77 01 14 99

JEU. 6 FÉVRIER, 6H-16H

12 HEURES DE PÉTANQUE VÉTÉRANS

.Foyer municipal
Renseignements : ABIMPC 06 89 84 87 26
ou 04 76 96 36 69

SAM. 8 FÉVRIER

LE CANAL DE SUEZ

Exposition et conférence sur le canal de Suez. Avec l'association AAA.

.Centre social Jean Moulin
Renseignements : 04 76 29 86 60

DIM. 9 FÉVRIER, 7H-20H

PÉTANQUE QUALIFICATIONS MINI BOL D'OR

.Boulodrome des 2 Ponts
Renseignements : PPC Pétanque
06 21 77 09 04

VEN. 14 FÉVRIER, 15H30

CAFÉ PARENTS

.École élémentaire Saint-Exupéry
Renseignements : service scolaire
04 76 29 80 65

SAM. 15 FÉVRIER, 9H-17H

JOURNÉE JEUX

.Foyer municipal
Renseignements : Drôles de dames
06 87 13 27 83



SAM. 15 FÉVRIER, 7H-20H

PÉTANQUE CONCOURS DE LA SAINT-VALENTIN

.Boulodrome des 2 Ponts
Renseignements : PPC Pétanque
06 21 77 09 04



DIM. 16 FÉVRIER, 8H-19H

COMPÉTITION DE JUDO

.Dojo des 2 Ponts
Renseignements : Judo club pontois
06 81 96 85 76

DIM. 16 FÉVRIER, 9H-20H

TOURNOI DE POKER

.Foyer municipal
Renseignements : Grenoble poker pontois
06 50 22 36 87

JEU. 20 FÉVRIER, 18H30

CONSEIL MUNICIPAL

Entrée libre
.Hôtel de ville
Renseignements : 04 76 29 86 86

VEN. 21 FÉVRIER, DE 19H À 23H

SOIRÉE JEUX

.Centre social Jean Moulin
Venez partager un moment de jeux.
Renseignements : 04 76 29 86 60

DIM. 23 FÉVRIER, 6H-18H

VIDE-GRENIERS

.Foyer municipal
Tarifs : 6,25 € / 10,65 €
Renseignements : OMS 04 76 98 62 77

INSCRIPTIONS SCOLAIRES

Les inscriptions scolaires pour la rentrée de septembre 2020 se font à l'Espace famille à partir de janvier

- pour les enfants nés avant le 31 août 2018 qui ne sont pas encore scolarisés

- pour ceux de grande section de maternelle pour l'inscription au CP.

Si vous avez emménagé à Pont de Claix récemment ou si vous avez déménagé à l'intérieur de la commune, vous devez également procéder à l'inscription.

> Espace famille, 4 avenue du Maquis de l'Oisans, ouvert du lundi au vendredi de 8h30 à 11h30 et de 13h30 à 16h30 (fermeture les mardis et vendredis après-midi).

Pharmacies de garde Les dimanches et jours fériés, de 9h à 13h.

DIMANCHE 12 JANVIER

Pharmacie du Bourg
8 rue Beyle Stendhal
Claix
04 76 98 15 04

DIMANCHE 26 JANVIER

Pharmacie de la place
24 place du 8 mai 1945
Pont de Claix
04 76 98 01 51

DIMANCHE 9 FÉVRIER

Pharmacie
du Rond Point
2 avenue du 8 mai - Vif
04 76 72 51 12

DIMANCHE 23 FÉVRIER

Pharmacie Arc en ciel
11 rue Mozart
Pont de Claix
04 76 08 06 88

DIMANCHE 8 MARS

Pharmacie du Bourg
8 rue Beyle Stendhal
Claix
04 76 98 15 04

DIMANCHE 19 JANVIER

Pharmacie
des Gentianes
16 place de la Répu-
blique, Varcès
04 76 72 81 68

DIMANCHE 2 FÉVRIER

Pharmacie Petit
Rochefort
1 Chemin des Buis,
Varcès Allières et Risset
04 76 72 97 64

DIMANCHE 16 FÉVRIER

Pharmacie
Fallieux Vera
73 cours St André
Pont de Claix
04 76 98 10 47

DIMANCHE 1^{ER} MARS

Pharmacie
le Palladium
place Jean Monnet
Claix
04 76 98 03 98

GROUPE SOCIALISTES ET APPARENTÉS

6,7 millions d'euros, c'est la contribution de la commune de Pont de Claix au redressement des finances publiques voulue par l'État depuis 2014. Cette disposition obère de façon régulière nos ressources, nous obligeant à poursuivre nos efforts de maîtrise des dépenses, tout cela en gardant un service public diversifié et de qualité, sans augmentation de la fiscalité.

En fonctionnement : les politiques sociales avec un renforcement du budget du CCAS restent une priorité pour la municipalité, le maintien de l'enveloppe dédiée aux associations locales est aussi une volonté forte, enfin le budget 2020 sera travaillé avec une stabilité des effectifs municipaux permanents et nous continuons de travailler à la résorption de la précarité pour le personnel contractuel, enfin un effort financier sera consacré à l'entretien de la ville prenant en compte les nouveaux espaces publics créés.

En investissement les grands projets poursuivent dans la continuité du programme pluriannuel d'investissement : travaux de requalification du CCAS, du groupe scolaire Jean Moulin, construction du Pôle petite enfance, poursuite des aides à l'amélioration de l'habitat, requalification des cimetières et prospective sur le devenir du site de l'ancien collège des Îles de Mars.

Président : Sam Toscano

GROUPE ENSEMBLE POUR PONT DE CLAIX - DIVERS GAUCHE

L'équipe municipale est attachée à ce que l'ensemble des Pontoises et des Pontois bénéficie des services de la bibliothèque.

Les bibliothèques sont des voies d'accès au savoir et à la culture, elles occupent une place déterminante dans la société. Leurs ressources et services procurent en effet des possibilités d'apprentissage, favorisent l'alphabétisation et l'éducation et contribuent à former les nouvelles idées et perspectives à la base des sociétés créatives et innovantes.

Dans un monde dépourvu de bibliothèques, il serait difficile de faire progresser la recherche et le savoir ou de préserver pour les générations futures les connaissances et le patrimoine accumulés par l'humanité.

Présidente : Dolorès Rodriguez

GROUPE SOCIÉTÉ CIVILE

Même si elle n'est pas une préoccupation primordiale, la culture n'en reste pas néanmoins essentielle. Elle permet l'ouverture sur le monde, la découverte de l'autre, le partage des différences et favorise le bien vivre ensemble.

Pour ces raisons, l'accès à la culture pour les Pontois et Pontoises de tout âge, a toujours été un des objectifs prioritaires de l'équipe municipale. La culture est présente dans beaucoup de nos équipements municipaux (l'Amphithéâtre, les écoles et le périscolaire, les centres sociaux, l'Ehpad...) et à travers nombre de nos actions municipales.

Par les événements qu'elle engage en son lieu (lectures publiques, soirée pyjama...) la bibliothèque reste un élément phare. Elle va également à la rencontre de tous les Pontoises et Pontois, à Flottibulle l'été, ou à domicile chez les personnes âgées...

L'avenir nous prépare encore de belles échappées culturelles avec l'arrivée du Centre des sciences et son planétarium.

Très belle année 2020 à vous tous.

Chantal Bernard

GROUPE FRONT DE GAUCHE, COMMUNISTES ET CITOYENS

Améliorer la qualité de l'air, c'est une priorité de santé

La pollution la plus importante émane d'anciens chauffages individuels : développons les réseaux de chaleur collectifs.

L'autre source majeure, ce sont les transports. Là aussi, augmentons l'offre de transports collectifs - trains, trams, bus - pour répondre aux besoins : arrêts de proximité, fréquences de passage plus élevées, capacités accrues aux heures de pointe. Et des transports en commun à l'accès gratuit.

C'est l'essentiel, en terme de pollution de l'air.

Ce qui peut et doit être complété par des modifications de comportement : le vélo quand il est possible, l'encouragement à laisser son véhicule aux abords de l'agglomération, les limitations, en dernier recours, de l'usage de véhicules anciens. Car on ne choisit pas de ne pas changer sa voiture : on n'en a pas les moyens.

Agir sur les émissions polluantes majoritaires, offrir à la voiture de réelles alternatives, encourager les évolutions positives... voilà ce qui est efficace, plutôt que la réglementation punitive proposée par la Métro.

Nous défendons une écologie au service du plus grand nombre, une écologie qui permet à chacun de vivre mieux.

Je privilégierai toujours une écologie positive plutôt qu'une écologie punitive.

Présidente : Simone Torres

GROUPE PONT DE CLAIX LE CHANGEMENT

Avant toute chose nous tenions à vous présenter, à toutes et à tous, nos meilleurs vœux de bonheur et de santé et vous souhaiter une excellente année !

Cette année sera quelque peu particulière, au moins sur le plan électoral, puisque vous aurez à élire en mars une nouvelle équipe pour diriger la ville pendant six ans. Ce vote constitue une opportunité unique d'impulser un réel changement pour notre commune. Notre groupe y prendra évidemment une part active pour vous présenter un projet fait de mesures concrètes et réalisables autour d'une équipe renouvelée.

A quelques semaines des élections, nous vous invitons à lire les programmes des différents candidats et à prendre connaissance du bilan des sortants afin de pouvoir faire votre choix en votre âme et conscience. Car Pont de Claix le mérite. Et quelles que soient vos convictions, nous vous appelons solennellement à vous inscrire sur les listes électorales avant le 7 février et à venir exprimer votre volonté les 15 et 22 mars prochain.

Nous comptons sur vous !

Présidente : Martine Glé

MAIRIE

Place du 8 mai 1945 - 04 76 29 80 00

www.pontdeclaix.fr



- . BIBLIOTHÈQUE 04 76 29 80 95
- . CENTRE COMMUNAL D'ACTION SOCIALE (CCAS) 04 76 29 80 20
- . CENTRE DE PLANIFICATION ET D'ÉDUCATION FAMILIALE (CPEF) 04 76 29 86 50
- . CENTRE SOCIAL IRÈNE JOLIO-CURIE 04 76 29 86 40
- . CENTRE SOCIAL JEAN MOULIN 04 76 29 86 60
- . DÉCHETTERIE DE PONT DE CLAIX 04 76 40 39 43
- . TRI & DÉCHETS (MÉTROPOLE) 0800 50 00 27 (n° vert)
- . ESPACE FAMILLE - 04 76 29 80 65
- . ÉTAT CIVIL, PASSEPORTS BIOMÉTRIQUES
- Place de la scierie - 04 76 29 80 02
- . L'ESCALE - 04 76 29 86 90
- . FLOTTIBULLE - 04 76 29 86 00
- . MAISON DES ASSOCIATIONS 04 76 29 80 44
- . MAISON POUR L'EMPLOI 04 57 04 35 50
- . MAISON DE L'HABITANT 04 76 29 86 29
- . PERSONNES ÂGÉES ET RETRAITÉS, SOUTIEN À DOMICILE 04 76 29 80 22
- . PETITE ENFANCE / LA CAPUCINE 04 76 29 80 24
- . PETITE ENFANCE / RAM 04 76 29 80 16
- . POINT INFORMATION JEUNESSE (PIJ) 04 76 29 80 54
- . PIMMS 04 38 92 10 33
- . POLICE MUNICIPALE - 04 76 29 86 10
- . RÉSIDENCE PERSONNES ÂGÉES IRÈNE JOLIO-CURIE - EHPAD 04 76 29 86 70

> Permanences associatives

AIDE INFORMATION AUX VICTIMES (AIV)
1^{ers} et 3^{es} mercredis de 9h15 à 11h, au CS Irène Joliot-Curie.
RDV au 04 76 29 80 62.

ARCHITECTE-CONSEIL

Un mercredi par mois, à partir de 9h, au service Urbanisme.
RDV au 04 76 29 80 55.

AVOCAT-CONSEIL

1 samedi par mois, de 9h à 12h, à la bibliothèque.
RDV au 04 76 29 80 62.

ASSOCIATION POUR L'INFORMATION ET LA DÉFENSE DES CONSOMMATEURS SALARIÉS (INDECOSA)

2^e mercredi du mois, de 14h à 17h, à l'ancienne école Taillefer
RDV au 04 76 45 60 04.

CAISSE D'ASSURANCE RETRAITE ET DE LA SANTÉ AU TRAVAIL (CARSAT)

Information sur l'accès et le droit aux soins des personnes en situation de précarité.
Mardi de 9h à 11h30, au CCAS.
RDV au 04 76 12 19 02.

CONSEILS CONCILIATEUR-MÉDIATEUR

1^{ers} et derniers vendredis du mois, de 9h à 12h, en mairie.
RDV au 04 76 29 80 62.

MAISON DE L'HABITANT

Bailleurs : OPAC 38, SDH, ACTIS
Conseils : (CNL)
04 76 29 86 29.

> Urgences & numéros utiles

- . SAMU 15 ou 112
- . POMPIERS 18 ou 112
- . POLICE-SECOURS 17
- . URGENCES PERSONNES SOURDES 114
- . SANS ABRI 115
- . ENFANCE MALTRAITÉE 119
- . ENFANTS DISPARUS 116 000
- . POLICE MUNICIPALE 04 76 29 86 10
- . SAUVETEURS SECOURISTES PONTOIS 04 76 98 65 62
- . CENTRE ANTIPOISON DE LYON 04 72 11 69 11
- . URGENCE SÉCURITÉ GAZ 0 800 47 33 33
- . URGENCE DÉPANNAGE ÉLECTRICITÉ 0810 333 338

. RISQUES MAJEURS

Pour être averti en cas d'urgence, inscrivez-vous sur WWW.PONTDECLAIX.FR



. DISPOSITIF DE PROXIMITÉ

Pour signaler des dysfonctionnements sur l'espace public. 04 76 29 86 29

Meilleurs Vœux

2020



VŒUX AUX HABITANTS MERCREDI 15 JANVIER 2020
À 18H30 AU FOYER MUNICIPAL

VILLE DE
Pont
DE
Claix